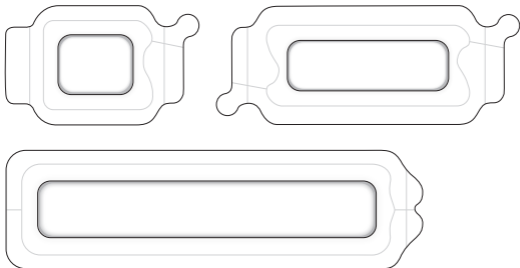




Mölnlycke®

# Mepilex® Border Post-Op

WITH SAFETAC® TECHNOLOGY




STERILE | EO

UK  
CA 0086

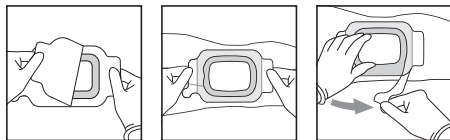
CE 2797

Manufacturer/Fabricant

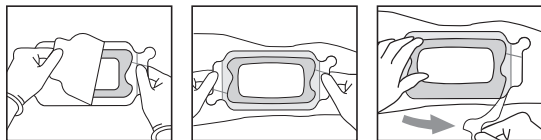
 Mölnlycke Health Care AB  
Entreprenörstråket 21  
SE-431 53 Mölndal, Sweden

[www.molnlycke.com](http://www.molnlycke.com)

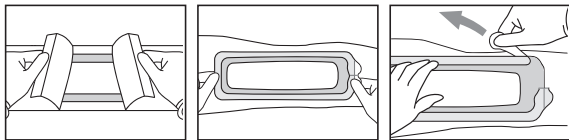
For products 6×8, 6×12, 9×10 cm



For products 10×15, 10×20, 10×25, 10×30 cm



For product 10×35 cm



[www.molnlycke.com/symbols](http://www.molnlycke.com/symbols)



Single use  
Usage unique



See instructions for use  
Voyez le mode d'emploi



Do not use if package is damaged  
Ne pas utiliser si l'emballage est endommagé

Patent: [www.molnlycke.com/virtual-patent-marking/](http://www.molnlycke.com/virtual-patent-marking/)

**CH REP**

Mölnlycke Health Care AG  
Brandstrasse 24, 8952 Schlieren

Toll free number:  
USA 1-800-882-4582  
Canada 1-800-494-5134

UK Responsible Person:  
Mölnlycke Health Care Ltd.,  
Medlock Street, Oldham, Lancashire, OL1 3HS, UK

Australian sponsor address:  
Mölnlycke Health Care Pty. Ltd.  
12 Narabang Way, Belrose, NSW 2085 AUSTRALIA



- en** Single sterile barrier system
- de** Einzelnes steriles Barriersystem
- fr** Système de barrière stérile unique
- es** Sistema de barrera única estéril
- nl** Enkelvoudig steriel barrièresysteem
- sv** Sterilt singelbarriärsystem
- it** Sistema di barriera sterile singola
- fi** Yksinkertainen steriili sulkujärjestelmä
- pt** Sistema único de esterilização de barreira
- da** Sterilt enkeltbarriersystem
- el** Έναίο σύστημα αποστειρωμένων φραγμών
- pl** System pojedynczej bariery sterylnej
- cs** Systém jedné sterilní bariéry
- hu** Egyszeres sterilgát-rendszer
- no** Sterilt enkeltbarriersystem
- sl** Enojni sterilni pregradni sistem
- bg** Единична стерилна бариерна система
- ro** Sistem cu barieră sterilă simplă
- sk** Systém s jednou sterilnou bariérou
- tr** Tekli steril bariyer sistemi
- lt** Vieno sterilaus barjero sistema
- lv** Viena sterilās barjeras sistēma
- et** Ühekordselt kasutatav steriilne barjäärisüsteem
- ru** Одиночная стерильная барьерная система
- hr** Jednokratni sustav sterilne barijere
- sr** Jednokratni sistem sterilne barijere
- is** Einfalt dauðhreinsað hindrunarkerfi
- ar** نظام حاجز معقم أحادي



- en** Do not use if package is damaged
- de** Bei beschädigter Verp. verwerfen
- fr** Ne pas utiliser si l'emballage est endommagé
- es** No utilizar si el envase está dañado
- nl** Niet gebruiken indien verpakking beschadigd is
- sv** Skall inte användas om förpackningen är skadad
- it** Non utilizzare se la confezione è danneggiata
- fi** Älä käyttää jos pakkaus vaurioitunut
- pt** Não usar se embalagem danificada
- da** Brug ikke, hvis pakken er beskadiget
- el** Μην το χρησιμοποιήσετε αν η συσκευασία είναι κατεστραμμένη
- pl** Nie stosować, jeśli opakowanie jest uszkodzone
- cs** Nepoužívejte, je-li obal poškozen
- hu** Ne használja, ha a csomagolás sérült
- no** Må ikke brukes hvis forpakningen er skadet
- sl** Ne uporabite, če je ovoj poškodovan
- bg** Не използвайте, ако опаковката е увредена
- ro** Nu utilizați dacă ambalajul e deteriorat
- sk** Nepoužívajte, ak je obal poškodený
- tr** Ambalaj hasarlıysa kullanmayın
- lt** Nenaudoti, jei pakuotė pažeista
- lv** Nelietot, ja iepakojums ir bojāts
- et** Kahjustatud pakendi korral mitte kasutada
- ru** Не использ., если упак. поврежд.
- hr** Ne koristiti ako je pakiranje oštećeno
- sr** Ne koristiti ako je omot oštećen
- is** Notist ekki ef pakning er sködduð
- ar** لا يجوز استخدام الجهاز إذا كانت العبوة تالفة

- en** Medical Device
- de** Medizinprodukt
- fr** Dispositif médical
- es** Producto sanitario
- nl** Medisch hulpmiddel
- sv** Medicinteknisk produkt
- it** Dispositivo medico
- fi** Lääkinnällinen laite
- pt** Dispositivo médico
- da** Medicinsk udstyr
- el** ιατροτεχνολογικό προϊόν
- pl** Wyrób medyczny
- cs** Zdravotnický prostředek
- hu** Orvostechikai eszköz
- no** Medisinsk utstyr
- sl** Medicinski pripomoček
- bg** Медицинско изделие
- ro** Dispozitiv medical
- sk** Zdravotnícka pomôcka
- tr** Tibbi cihaz
- lt** Medicinos priemonė
- lv** Medicīniska ierīce
- et** Meditsiiniseade
- ru** Медицинское изделие
- hr** Medicinski proizvod
- sr** Medicinsko sredstvo
- is** Lækningatæki
- ar** جهاز طبي

**MD**

- en** Wound pad size
- de** Größe Wundauflage
- fr** Taille de la matrice
- es** Medida del apósito para cubrir la herida
- nl** Formaat wondkussen
- sv** Sårdynans storlek
- it** Dimensione tampone
- fi** Haavatyynyn koko
- pt** Tamanho do penso para feridas
- da** Sårpudens størrelse
- el** Μέγεθος επιθέματος πληγής
- pl** Wielkość wkładki stykającej się z raną
- cs** Velikost krytí
- hu** Sebfedő párna mérete
- no** Sårputens størrelse
- sl** Velikost obloge za rane
- bg** Размер на подложката за рани
- ro** Dimensiune tampon plagă
- sk** Veľkosť tampónu obväzu
- tr** Yara örtüsü boyutu
- lt** Žaizdos pagalvėlės dydis
- lv** Brūces spilventiņa izmērs
- et** Haavapadja suurus
- ru** Размер раневой прокладки
- hr** Veličina povoja za rane
- sr** Veličina jastučića za ranu
- is** Stærð grisju
- ar** مقياس ضمادة الجرح



- en** Showerproof
- de** Wasserfest
- fr** Résistant(e) à l'eau
- es** Impermeable
- nl** Douchebestendig
- sv** Duschbar
- it** Impermeabile
- fi** Suihkunkestävä
- pt** Resistente ao duche
- da** Brusetæt
- el** Αδιάβροχο
- pl** Wodoodporna
- cs** Nepromokavé
- hu** Vízhatlan
- no** Dusjtett
- sl** Odporen na dež
- bg** Водоустойчивост при душ
- ro** Impermeabil
- sk** Nepremokavé
- tr** Suya dayanıklı
- lt** Neatsiklijuoja maudantis duše
- lv** Mitrumu necaurļaidīgs
- et** Dušikindel
- ru** Не промокает
- hr** Vodootporna
- sr** Vodootporna
- ar** آمن في الاستحمام





**en** For low exuding wounds

**de** Für schwach exsudierende Wunden

**fr** Pour les plaies faiblement exsudatives

**es** Para heridas con poco exudado

**nl** Voor licht exsuderende wonden

**sv** För svagt vätskande sår

**it** Per lesioni scarsamente essudanti

**fi** Vähän erittäville haavoille

**pt** Para feridas com exsudado reduzido

**da** Til let væskende sår

**el** Για τραύματα ελαφρού εξιδρώματος

**pl** Rany z małym wysiękiem

**cs** Na slabě exsudující rány

**hu** Enyhén váladékozó sebekhez



For moderately exuding wounds

Für mäßig exsudierende Wunden

Pour les plaies modérément exsudatives

Para heridas con exudado moderado

Voor matig exsuderende wonden

För måttligt vätskande sår

Per ferite moderatamente essudanti

Kohtalaisesti erittäville haavoille

Para feridas com exsudado moderado

Til moderat væskende sår

Για τραύματα ήπιου εξιδρώματος

Rany z umiarkowanym wysiękiem

Na středně exsudující rány

Közepesen váladékozó sebekhez



For highly exuding wounds

Für stark exsudierende Wunden

Pour les plaies hautement exsudatives

Para heridas con mucho exudado

Voor sterk exsuderende wonden

För kraftigt vätskande sår

Per lesioni altamente essudanti

Runsaasti erittäville haavoille

Para feridas com exsudado intenso

Til kraftigt væskende sår

Για τραύματα έντονου εξιδρώματος

Rany z dużym wysiękiem

Na vysoce exsudující rány

Erősen váladékozó sebekhez



**no** Brukes på lett væskende sår

**sl** Za rane z malo izcedka

**bg** За слабо ексудиращи рани

**ro** Pentru răni care exsudează ușor

**sk** Pre mierne mokvajúce rany

**tr** Hafif eksudasyonlu yaralar için

**lt** Mažai eksuduojančioms žaizdoms

**lv** Brūcēm ar zemu eksudācijas pakāpi

**et** Vähese eritusega haavadele

**ru** Для ран с низкой экссудацией

**hr** Za slabo vlažeće rane

**sr** Za rane sa blagom eksudacijom

**is** Fyrir sár sem lítið vætlar út

**ar** للجروح الناضحة بدرجة صغيرة



Brukes på moderat væskende sår

Za rane z zmerno količino izcedka

За умерено ексудиращи рани

Pentru răni care exsudează moderat

Pre stredne mokvajúce rany

Orta eksudasyonlu yaralar için

Vidutiniškai eksuduojančioms žaizdoms

Brūcēm ar mērenu eksudācijas pakāpi

Keskmise eritusega haavadele

Для ран с умеренной экссудацией

Za umjerenom vlažeće rane

Za rane sa umerenom eksudacijom

Fyrir sár sem vætlar í meðallagi úr

للجروح الناضحة بدرجة معتدلة



Brukes på sterkt væskende sår

Za rane z veliko količino izcedka

За силно ексудиращи рани

Pentru răni care exsudează abundent

Pre silne mokvajúce rany

Çok eksudasyonlu yaralar için

Stipriai eksuduojančioms žaizdoms

Brūcēm ar augstu eksudācijas pakāpi

Rohke eritusega haavadele

Для ран с обильной экссудацией

Za iznimno vlažeće rane

Za rane sa izraženom eksudacijom

Fyrir sár sem mikið vætlar út

للجروح الناضحة بدرجة كبيرة

# Mepilex® Border Post-Op

Self-adherent soft silicone surgical dressing



## Product description

Mepilex Border Post-Op is a self-adherent dressing that absorbs blood exudate and minimises the risk for maceration. The waterproof outer layer protects the wound from dirt and bacteria. The dressing has a Safetac® wound contact layer that is a unique adhesive technology. It minimises pain to patients and trauma to wounds and the surrounding skin at dressing removal.

Mepilex Border Post-Op consists of:

- a transparent outer film which is breathable but waterproof, providing a barrier to external contaminants
- a flexible absorbent pad in two layers: a non-woven spreading layer and a layer with super absorbent fibres
- a wound contact layer consisting of soft silicone adhesive (Safetac) and a film carrier

Dressing material content:

Silicone, polyurethane, viscose, polyester, polyolefins, polyacrylate and superabsorbent acrylate fibers.

## Indications for use

Mepilex Border Post-Op is a self-adhesive absorbent surgical dressing designed for exuding wounds. It is intended for acute wounds, such as surgical wounds, cuts and abrasions.

## Precaution(s)

- If you see signs of infection e.g. fever or the wound or surrounding skin becoming red, warm or swollen, consult a health care professional for appropriate treatment.
- Always consult a health care professional before using Mepilex Border Post-Op on Epidermolysis Bullosa patients.
- Do not use Mepilex Border Post-Op on patient and/or user with known hypersensitivity to the ingoing materials/components of the product.

- Do not reuse. If reused performance of the product may deteriorate, cross contamination may occur.
- Sterile. Do not use if sterile barrier is damaged or opened prior to use. Do not re-sterilise.

## Instructions for use

Mepilex Border Post-Op can be used by lay persons under supervision of health care professionals.

1. Cleanse the wound and the surrounding skin in accordance with clinical practice.
2. Dry the surrounding skin thoroughly.
3. The Mepilex Border Post-Op wound pad should overlap the wound by at least 1-2 cm in order to protect the surrounding skin from maceration and fixate the dressing securely.
4. For dressings with one release film, remove the release film partly or completely. For dressings with two release films, remove the small release film partly or completely and then remove the large release film, partly or completely.
5. Apply the adherent side to the wound, allowing initial fixation of the dressing. If applicable, gently remove the remainder of the release film(s) while smoothing the dressing with the other hand to avoid wrinkles. Do not stretch the dressing during application.
6. Grip the application frame and tear the perforation apart.
7. Gently remove the application frame. Avoid wrinkles while fixating the edges by smoothing the dressing with the other hand.

Mepilex Border Post-Op may be left in place for up to 14 days, depending on the condition of the wound and the surrounding skin, or as indicated by clinical practice. Disposal should be handled according to local environmental procedures.

## Other information

If any serious incident has occurred in relation to the use of Mepilex Border Post-Op it should be reported to Mölnlycke Health Care and to your local competent authority.

Mepilex® and Safetac® technology are registered trademarks of Mölnlycke Health Care AB.



# Mepilex® Border Post-Op

Selbstaftender, silikonbeschichteter postoperativer Verband



## Produktbeschreibung

Mepilex Border Post-Op ist ein flexibler, selbstaftender Verband, der Exsudat absorbiert und das Mazerationsrisiko minimiert. Die wasserdichte äußere Schicht schützt die Wunde vor Schmutz und Bakterien. Der Verband verfügt über die einzigartige selbstaftende Technologie der Safetac® Wundkontaktschicht. Die Wundkontaktschicht minimiert Schmerzen beim Entfernen des Verbandes.

Mepilex Border Post-Op besteht aus:

- einer transparenten äußeren Folie, die atmungsaktiv und dennoch wasserdicht ist und eine Barriere gegen externe Verunreinigungen bietet
- einer flexiblen absorbierenden Auflage aus zwei Schichten: einer Verteilerschicht aus Vlies und einer Schicht aus superabsorbierenden Fasern
- einer Wundkontaktschicht aus selbstaftendem weichen Silikon (Safetac) und einer Trägerfolie,

Bestandteile des Verbandmaterials:

Silikon, Polyurethan, Viskose, Polyester, Polyolefin, Polyacrylat und superabsorbierende Acrylatfasern.

## Anwendung/Indikation

Mepilex Border Post-Op ist ein selbstaftender, absorbierender postoperativer Verband für exsudierende Wunden. Er wird bei akuten Wunden wie chirurgischen Wunden, Schnittwunden und Abschürfungen eingesetzt.

## Vorsichtsmaßnahme(n)

- Wenn Sie Anzeichen einer Infektion feststellen, z. B. Fieber oder eine gerötete, warme oder geschwollene Wunde bzw. wundumgebende Haut, müssen Sie für eine angemessene Behandlung medizinisches Fachpersonal hinzuziehen.
- Konsultieren Sie stets medizinisches Fachpersonal, bevor Sie Mepilex Border Post-Op bei Patienten mit Epidermolysis Bullosa verwenden.
- Verwenden Sie Mepilex Border Post-Op nicht bei Patienten und/oder Anwendern mit einer bekannten Überempfindlichkeit gegenüber den verarbeiteten Materialien/Bestandteilen des Produkts.

- Nicht wiederverwenden. Die Leistungsfähigkeit des Produkts kann bei Wiederverwendung eingeschränkt sein und es können Kreuzkontaminationen auftreten.
- Steril. Verwenden Sie das Produkt niemals, wenn die sterile Barriere beschädigt ist oder die Verpackung vor Gebrauch bereits geöffnet wurde. Produkt nicht resterilisieren.



## Gebrauchsanweisung

Mepilex Border Post-Op kann unter Aufsicht von medizinischem Fachpersonal von Laienanwendern angewendet werden.

1. Reinigen Sie die Wunde und die wundumgebende Haut gemäß klinischer Praxis.
2. Trocknen Sie die wundumgebende Haut gründlich.
3. Das Mepilex Border Post-Op Wundkissen sollte die Wunde um mindestens 1 bis 2 cm überlappen, um die wundumgebende Haut vor Mazeration zu schützen und eine sichere Fixierung zu gewährleisten.
4. Entfernen Sie bei Verbänden mit einer Schutzfolie einen Teil der Schutzfolie oder die gesamte Schutzfolie. Bei Verbänden mit zwei Schutzfolien entfernen Sie die kleine Schutzfolie teilweise oder vollständig, dann die große Schutzfolie teilweise oder vollständig.
5. Bringen Sie die haftende Seite auf die Wunde auf, um eine erste Fixierung des Verbandes zu ermöglichen. Entfernen Sie gegebenenfalls vorsichtig die restliche(n) Schutzfolie(n) und glätten Sie den Verband mit der anderen Hand, um Falten zu vermeiden. Vermeiden Sie jedes Überdehnen beim Aufbringen.
6. Halten Sie den Applikationsrahmen fest und reißen Sie die Perforation ab.
7. Entfernen Sie vorsichtig den Applikationsrahmen. Vermeiden Sie Falten beim Fixieren der Ränder, indem Sie den Verband mit der anderen Hand glätten.

Mepilex Border Post-Op kann je nach Zustand der Wunde und der wundumgebenden Haut sowie gemäß der anerkannten klinischen Praxis bis zu 14 Tage lang auf der Wunde verbleiben.

Die Entsorgung sollte gemäß den lokalen Umweltschutzbedingungen erfolgen.

## Weitere Informationen

Falls ein schwerwiegender Vorfall im Zusammenhang mit der Anwendung von Mepilex Border Post-Op aufgetreten ist, melden Sie dies an Mölnlycke Health Care und Ihre lokale zuständige Behörde.

Mepilex® und Safetac® Technologie sind eingetragene Warenzeichen der Mölnlycke Health Care AB.

# Mepilex® Border Post-Op

Pansement post-opérateur auto-fixant siliconé

fr

## Description du produit

Mepilex Border Post-Op est un pansement autoadhésif, qui absorbe le sang et les exsudats et minimise le risque de macération. Le film externe imperméable protège la plaie des impuretés et des bactéries. Le pansement bénéficie d'une interface Safetac®, une technologie adhésive unique. Elle minimise la douleur des patients et le traumatisme sur les plaies et la peau périlésionnelle lors du retrait du pansement.

Le pansement Mepilex Border Post-Op est constitué :

- d'un film externe transparent respirant mais imperméable à l'eau, assurant une protection contre les contaminations extérieures ;
- d'un coussin flexible et absorbant formé de deux couches : un voile de diffusion en non tissé et une couche en fibres superabsorbantes ;
- d'une enduction de silicone souple (Safetac®) et d'un film support.

Composition du pansement :

Silicone, polyuréthane, viscosse, polyester, polyoléfine, polyacrylate et fibres d'acrylate superabsorbantes.

## Indications

Mepilex Border Post-Op est un pansement post-opérateur absorbant autoadhésif conçu pour le traitement des plaies exsudatives. Il est indiqué pour les plaies aiguës telles que les plaies chirurgicales, les coupures et les abrasions.

## Précaution(s) d'emploi

- En présence de signes cliniques d'infection, par exemple en présence de fièvre ou si la plaie ou la peau périlésionnelle devient rouge, chaude ou gonflée, consulter un professionnel de santé qui prescrira un traitement adapté.
- Consulter systématiquement un professionnel de santé avant d'utiliser le pansement Mepilex Border Post-Op sur des patients atteints d'épidermolyse bulleuse.
- Ne pas utiliser le pansement Mepilex Border Post-Op chez des patients et/ou des utilisateurs présentant une hypersensibilité connue aux composants du produit.

- Ne pas réutiliser. S'il est réutilisé, le produit peut perdre de son efficacité et entraîner une contamination croisée.
- Stérile. Ne pas utiliser si l'emballage extérieur (barrière stérile) est ouvert ou endommagé avant utilisation. Ne pas restériliser.

fr

## Mode d'emploi

Mepilex Border Post-Op peut être utilisé par des non-spécialistes sous le contrôle de professionnels de santé.

1. Nettoyer la plaie et la peau périlésionnelle selon le protocole de soin en vigueur.
2. Sécher soigneusement la peau périlésionnelle.
3. La compresse du pansement Mepilex Border Post-Op doit déborder de la plaie sur au moins 1 à 2 cm afin de protéger la peau périlésionnelle de la macération et permettre une bonne fixation du pansement.
4. Pour les pansements dotés d'un seul feuillet protecteur, retirer partiellement ou complètement le feuillet protecteur. Pour les pansements dotés de deux feuillets protecteurs, retirer partiellement ou complètement le petit feuillet, puis retirer partiellement ou complètement le grand feuillet.
5. Appliquer la face adhésive sur la plaie afin de permettre la fixation initiale du pansement. Le cas échéant, retirer délicatement le reste du ou des feuillet(s) protecteur(s) tout en lissant le pansement de l'autre main pour éviter les plis. Ne pas étirer le pansement durant l'application.
6. Saisir le bord cadre blanc d'application et détacher la perforation.
7. Retirer délicatement le bord cadre blanc d'application. Éviter les plis pendant la fixation des bords en lissant le pansement de l'autre main.

Selon l'état de la plaie et de la peau péri-lésionnelle ou conformément au protocole clinique en vigueur, Mepilex Border Post-Op peut rester en place jusqu'à 14 jours . L'élimination doit être effectuée conformément aux procédures environnementales en vigueur.

## Informations complémentaires

En cas d'incident grave dans le cadre de l'utilisation du dispositif Mepilex Border Post-Op, il doit être signalé à Mölnlycke Health Care ainsi qu'aux autorités locales compétentes.

Mepilex® et Safetac® sont des marques déposées de Mölnlycke Health Care AB.

# Mepilex® Border Post-Op

Apósito quirúrgico autoadhesivo de suave silicona.



## Descripción del producto

Mepilex Border Post-Op es un apósito autoadhesivo que absorbe el exudado y reduce al mínimo el riesgo de maceración. La capa exterior impermeable protege la lesión de la suciedad y las bacterias. El apósito cuenta con una capa de contacto con la herida Safetac®, una tecnología adhesiva exclusiva. Minimiza el dolor a los pacientes y el traumatismo en las heridas y en la piel perilesional durante la retirada del apósito.

Mepilex Border Post-Op está formado por:

- una película exterior transparente que es transpirable pero resistente al agua, y que ofrece una barrera contra los contaminantes externos;
- un cuerpo de absorción flexible y absorbente con dos capas: una capa de expansión de tejido sin tejer y una capa de fibras superabsorbentes;
- una capa de suave silicona (Safetac) en contacto con la herida;

Composición del apósito:

Silicona, poliuretano, viscosa, poliéster, poliolefinas, poliacrilato y fibras de acrilato superabsorbentes.

## Indicaciones de uso

Mepilex Border Post-Op es un apósito quirúrgico autoadhesivo absorbente diseñado para heridas con exudado. Está indicado para su uso en heridas agudas, como heridas quirúrgicas, cortes y rozaduras.

## Precauciones

- Si observa signos de infección, como fiebre, enrojecimiento, calentamiento o hinchazón de la herida o la piel perilesional, consulte a un profesional sanitario para que le indique un tratamiento adecuado.
- Consulte siempre a un profesional sanitario antes de comenzar a usar Mepilex Border Post-Op en pacientes con epidermólisis ampollosa.
- No utilice Mepilex Border Post-Op en pacientes o usuarios que presenten hipersensibilidad a los materiales/componentes entrantes del producto.
- No lo reutilice. En caso de reutilización, puede empeorar el rendimiento del producto y puede producirse contaminación cruzada.

- Estéril. No lo utilice si el precinto estéril está dañado o abierto antes de su uso. No lo esterilice de nuevo.



## Instrucciones de uso

Mepilex Border Post-Op puede ser utilizado por cualquier persona bajo la supervisión de profesionales sanitarios.

1. Lave la lesión y la piel perilesional según la práctica clínica.
2. Seque bien la piel perilesional.
3. La almohadilla Mepilex Border Post-Op deberá sobresalir al menos 1-2 cm del borde de la lesión para proteger la piel perilesional de la maceración y aplicar el apósito de forma segura.
4. En el caso de apósitos con una película protectora, retire la película protectora parcial o totalmente. En el caso de apósitos con dos películas protectoras, retire la película protectora pequeña parcial o totalmente y, a continuación, retire la película protectora grande parcial o totalmente.
5. Coloque el lado adhesivo sobre la lesión, permitiendo la primera fijación del apósito. Si procede, retire con cuidado el resto de las películas protectoras mientras alisa el apósito con la otra mano para evitar la formación de arrugas. No estire el apósito durante su colocación.
6. Sujete el marco de aplicación y rasgue la parte perforada.
7. Retire con cuidado el marco de aplicación. Alise el apósito con la otra mano para evitar la formación de arrugas mientras fija los bordes.

Puede dejar el Mepilex Border Post-Op sobre la lesión hasta 14 días, en función del estado de la lesión y de la piel perilesional, o según las indicaciones del médico. Debe desecharse respetando los procedimientos medioambientales locales.

## Otra información

Todo incidente grave que pueda producirse en relación con el uso de Mepilex Border Post-Op deberá ser notificado a Mölnlycke Health Care y a las autoridades locales competentes.

Mepilex® y la tecnología Safetac® son marcas registradas de Mölnlycke Health Care AB.

# Mepilex® Border Post-Op

Zelfklevend zacht chirurgisch siliconenverband



## Productomschrijving

Mepilex Border Post-Op is een zelfklevend verband dat bloed en exsudaat absorbeert en het risico op verweking minimaliseert. De waterbestendige buitenlaag beschermt de wond tegen vuil en bacteriën. Het verband heeft een Safetac® wondcontactlaag met een unieke adhesietechnologie. Het minimaliseert pijn bij patiënten en trauma van wonden en de omliggende huid bij verwijdering van het verband.

Mepilex Border Post-Op bestaat uit:

- een transparante buitenlaag die ademend maar waterbestendig is, en zo een barrière vormt tegen besmettingen van buitenaf
- een flexibel, absorberend wondkussen met twee lagen: een non-woven verspreidingslaag en een laag met superabsorberende vezels
- een wondcontactlaag bestaande uit een zachte silicone adhesielaag (Safetac) en een beschermlaag

Het verbandmateriaal bevat:

Silicone, polyurethaan, viscose, polyester, polyolefinen, polyacrylaat en superabsorberende acrylaatvezels.

## Indicaties voor gebruik

Mepilex Border Post-Op is een zelfklevend, absorberend chirurgisch verband dat is ontwikkeld voor de behandeling van exsuderende wonden. Het is bedoeld voor acute wonden, zoals chirurgische wonden, snij- en schaafwonden.

## Voorzorgsmaatregel(en)

- Merkt u tekenen van infectie op, zoals koorts of een rode, warme of gezwollen wond of omliggende huid, neem dan contact op met een zorgverlener voor een adequate behandeling.
- Neem altijd contact op met een zorgverlener voordat u Mepilex Border Post-Op gebruikt bij patiënten met Epidermolysis Bullosa.
- Gebruik Mepilex Border Post-Op niet bij patiënten en/of gebruikers met een bekende overgevoeligheid voor de materialen/componenten waarmee dit product gemaakt is.

- Niet opnieuw gebruiken. Bij hergebruik kan de werking van het product verslechteren en kan er kruisbesmetting optreden.
- Steriel. Niet gebruiken als de binnenverpakking is beschadigd of vóór gebruik is geopend. Niet opnieuw steriliseren.



## Gebruiksaanwijzing

Mepilex Border Post-Op kan onder toezicht van zorgverleners door leken worden gebruikt.

1. Reinig de wond en de omliggende huid volgens de gangbare klinische praktijk.
2. Droog de omliggende huid goed.
3. Het wondkussen van Mepilex Border Post-Op moet de wondranden met minimaal 1-2 cm overlappen om de omliggende huid te beschermen tegen verweking en om het verband goed te fixeren.
4. Bij verbanden met één schutblad verwijdert u het schutblad gedeeltelijk of volledig. Bij verbanden met twee schutbladen verwijdert u eerst het kleine schutblad gedeeltelijk of volledig en vervolgens het grote schutblad gedeeltelijk of volledig.
5. Leg de kleefzijde op de wond, waardoor het verband zich voor het eerst kan hechten. Verwijder, indien van toepassing, voorzichtig de rest van het(de) schutblad(en) terwijl u het verband met de andere hand gladstrijkt om rimpels te voorkomen. Rek het verband bij het aanbrengen niet uit.
6. Pak het applicatieframe vast en trek de perforatie uit elkaar.
7. Verwijder het applicatieframe voorzichtig. Voorkom rimpels tijdens het fixeren van de randen door het verband met de andere hand glad te strijken.

Mepilex Border Post-Op mag maximaal 14 dagen blijven zitten, afhankelijk van de conditie van de wond en de omliggende huid, of volgens de gangbare klinische praktijk.

Het afvoeren moet gebeuren in overeenstemming met de plaatselijke milieuvorschriften.

## Overige informatie

Als er een ernstig incident in verband met het gebruik van Mepilex Border Post-Op is opgetreden, moet dat worden gemeld aan Mölnlycke Health Care en aan uw lokale bevoegde autoriteit.

Mepilex® en Safetac® technologie zijn gedeponeerde handelsmerken van Mölnlycke Health Care AB.

# Mepilex® Border Post-Op

Vidhäftande kirurgiskt förband med mjuk silikon



## Produktbeskrivning

Mepilex Border Post-Op är ett självhäftande förband som absorberar blodexsudat och minimerar risken för maceration. Den duschbara baksidesfilmen skyddar såret från smuts och bakterier. Förbandet har ett sårkontaktlager med Safetac®, som är en unik vidhäftningsteknologi. Det minskar smärtan hos patienten och vävnadsskadan i såret samt omkringliggande hud vid borttagning av förbandet.

Mepilex Border Post-Op består av:

- en genomskinlig yttre film som andas men är vattentät vilket skapar en barriär mot kontamination utifrån
- en flexibel absorberande dyna med två lager: ett non woven-lager och ett lager av superabsorberande fibrer
- ett sårkontaktlager som består av mjuk självhäftande silikon (Safetac) och en film

Innehåll i förbandsmaterialet:

Silikon, polyuretan, viskos, polyester, polyolefiner, polyakrylat och superabsorberande akrylatfibrer.

## Användningsområden

Mepilex Border Post-Op är ett självhäftande absorberande kirurgiskt förband som är utformat för våtskande sår. Det är avsett för användning på akuta sår, såsom kirurgiska sår, skärsår och skrubbsår.

## Observera

- Om du ser tecken på infektion, t.ex. feber eller att såret eller omgivande hud blir röd, varm eller svullen ska du rådfråga vårdpersonal om lämplig behandling.
- Rådgör alltid med vårdpersonal innan Mepilex Border Post-Op används på patienter med epidermolysis bullosa.
- Använd inte Mepilex Border Post-Op på patienter och/eller användare med känd överkänslighet mot materialen/komponenterna i produkten.

- Får ej återanvändas. Om produkten återanvänds kan den ha nedsatt effekt, och korskontaminering kan förekomma.
- Sterilt. Använd inte produkten om den sterila barriären är skadad eller bruten före användning. Får ej omsteriliseras.



## Bruksanvisning

Mepilex Border Post-Op kan användas av lekmän under överinseende av vårdpersonal.

1. Rengör såret och den omgivande huden i enlighet med klinisk praxis.
2. Torka den omkringliggande huden noggrant.
3. Mepilex Border Post-Op sårdyna bör överlappa såret med minst 1–2 cm för att skydda den omgivande huden från maceration och fixera förbandet på ett säkert sätt.
4. För förband med en skyddsfilm, avlägsna skyddsfilmen helt eller delvis. För förband med två skyddsfilmer, avlägsna den lilla skyddsfilmen helt eller delvis och avlägsna sedan den stora skyddsfilmen, helt eller delvis.
5. Applicera den vidhäftande sidan mot såret för att kunna göra en första fixering av förbandet. I förekommande fall, avlägsna försiktigt resten av skyddsfilmen/skyddsfilmerna samtidigt som du slätar ut förbandet med den andra handen för att undvika veck. Sträck inte förbandet när det appliceras.
6. Ta tag i appliceringsramen och riv isär perforeringen.
7. Avlägsna försiktigt appliceringsramen. Se till att det inte uppstår veck när kanterna fixeras genom att du slätar ut förbandet med den andra handen.

Mepilex Border Post-Op kan lämnas på såret i upp till 14 dagar beroende på sårets och omgivande huds tillstånd, eller enligt kliniska rutiner.

Avfall ska hanteras enligt lokala miljörutiner.

## Övrig information

Om en allvarlig incident med koppling till användning av Mepilex Border Post-Op inträffar ska detta rapporteras till Mölnlycke Health Care och till ansvarig myndighet.

Mepilex® och Safetac® teknologi är registrerade varumärken som tillhör Mölnlycke Health Care AB.

# Mepilex® Border Post-Op

Medicazione post operatoria con strato di contatto in silicone morbido

it

## Descrizione del prodotto

Mepilex Border Post-Op è una medicazione post chirurgica, che assorbe l'essudato ematico e riduce al minimo il rischio di macerazione. Lo strato esterno impermeabile protegge la lesione da sporcizia e batteri. La medicazione possiede uno strato di contatto basato sull'esclusiva tecnologia aderente Safetac®, che riduce al minimo il dolore del paziente e il trauma sulla lesione e sulla cute perilesionale quando la medicazione viene rimossa.

Mepilex Border Post-Op è composta da:

- un film esterno trasparente, traspirante ma impermeabile, che funge da barriera per i contaminanti esterni;
- un tampone assorbente flessibile a due strati: uno strato di diffusione in tessuto non tessuto e uno strato con fibre superassorbenti;
- uno strato di contatto in silicone morbido (Safetac) e un supporto in film.

Materiali che compongono la medicazione:

Silicone, poliuretano, viscosa, poliestere, poliolefine, poliacrilato e fibre di acrilato superassorbenti.

## Indicazioni d'uso

Mepilex Border Post-Op è una medicazione post operatoria assorbente aderente, studiata per le ferite essudanti. È destinata al trattamento delle ferite acute, come le post operatorie, i tagli e le abrasioni.

## Precauzioni

- In caso di segni di infezione, per esempio febbre, oppure se la lesione o la cute perilesionale diventano rosse, calde o gonfie, consultare un medico per l'opportuno trattamento.
- Consultare sempre un medico prima di utilizzare Mepilex Border Post-Op su pazienti affetti da epidermolisi bollosa.
- Non utilizzare Mepilex Border Post-Op in caso di paziente e/o operatore conipersensibilità accertata ai materiali/componenti del prodotto.

- Non riutilizzare. Il riutilizzo del prodotto può comprometterne l'efficacia e causare una contaminazione crociata.
- Sterile. Non utilizzare se il sistema di barriera sterile è danneggiato o la confezione è già aperta prima dell'uso. Non risterilizzare.

it

## Istruzioni per l'uso

Mepilex Border Post-Op può essere utilizzata da persone non esperte sotto il controllo del personale sanitario.

1. Pulire la lesione e la cute perilesionale secondo la prassi clinica.
2. Asciugare con cura la cute perilesionale.
3. Il tampone di Mepilex Border Post-Op deve estendersi per almeno 1–2 cm oltre la lesione in modo da proteggere la cute perilesionale dalla macerazione e fissare la medicazione in modo sicuro.
4. Per le medicazioni con una pellicola di protezione, rimuovere la pellicola parzialmente o completamente. Per le medicazioni con due pellicole di protezione, rimuovere parzialmente o completamente la pellicola di protezione piccola, quindi rimuovere parzialmente o completamente la pellicola di protezione grande.
5. Applicare il lato aderente sulla ferita, consentendo così il fissaggio iniziale della medicazione. Se necessario, rimuovere delicatamente il resto della/e pellicola/e di protezione, far aderire la medicazione con l'altra mano per evitare grinze. Non tendere la medicazione durante l'applicazione.
6. Tenere ben salda la cornice di applicazione e strappare lungo la linea perforata.
7. Rimuovere delicatamente la cornice di applicazione. Mentre si fissano i bordi, evitare di formare grinze facendo aderire la medicazione con l'altra mano.

Mepilex Border Post-Op può essere lasciata in situ fino a 14 giorni, in base alle condizioni della lesione e della cute perilesionale o secondo quanto indicato dalle procedure cliniche.

Lo smaltimento deve essere effettuato in conformità alle procedure locali in materia di tutela dell'ambiente.

## Altre informazioni

Eventuali gravi incidenti in relazione all'uso di Mepilex Border Post-Op devono essere segnalati a Mölnlycke Health Care e alle autorità competenti locali.

Mepilex® e Safetac® technology sono marchi registrati di Mölnlycke Health Care AB.

# Mepilex® Border Post-Op

Itsekiinnittyvä pehmeä silikoinen kirurginen sidos



## Tuotekuvaus

Mepilex Border Post-Op on itsekiinnittyvä sidos, joka imee veristä eritettä ja minimoi maseraatoriskin. Vedenpitävä ulommainen kerros suojaa haavaa lialta ja bakteereilta. Sidoksessa on haavan kontaktipintana ainutlaatuinen Safetac® -kiinnittymisteknologia. Se vähentää potilaan tuntemaa kipua sekä haavalle ja sitä ympäröivälle iholle aiheutuvia vaurioita sidoksen vaihdon yhteydessä.

Mepilex Border Post-Op koostuu:

- hengittävistä mutta vedenpitävistä ulkokerroksesta, joka suojaa ulkoisilta epäpuhtauksilta
- joustavasta imutyynystä, jossa on kaksi kerrosta: kuitukankainen levittävä kerros ja superimukykyinen kuitukerros
- pehmeästä silikonisesta ja kiinnittyvästä haavan kontaktipinnasta (Safetac) ja kalvosta

Sidoksen sisältämät materiaalit:

Silikoni, polyuretaani, viskoosi, polyesteri, polyolefiinit, polyakrylaatti ja superimukykyinen akrylaattikuitu.

## Käyttöaiheet

Mepilex Border Post-Op on itsekiinnittyvä imukykyinen kirurginen sidos, joka on tarkoitettu erittävien haavojen hoitoon. Se on tarkoitettu akuuteille haavoille, joita ovat esimerkiksi postoperatiiviset haavat, viillot ja naarmut.

## Varoimet

- Jos havaitset infektion merkkejä, esim. potilaille nousee kuumetta tai haava on muuttumassa punaiseksi, lämpimäksi tai turvonneeksi, ota yhteyttä terveydenhuollon ammattilaiseen asianmukaista hoitoa varten.
- Keskustele aina terveydenhuollon ammattilaisen kanssa ennen Mepilex Border Post-Op -sidoksen käyttämistä Epidermolysis Bullosa -potilaalla.
- Mepilex Border Post-Op -sidosta ei saa käyttää potilaille, joiden tiedetään olevan allergisia tuotteen materiaaleille/komponenteille.

- Älä käytä tuotetta uudelleen. Uudelleen käytettäessä tuotteen toimintakyky voi heikentyä ja ristikontaminaatiota esiintyä.
- Steriili. Tuotetta ei saa käyttää, jos steriili sisäpakkaus on vaurioitunut tai avattu ennen käyttöä. Älä steriloï uudelleen.



## Käyttöohjeet

Maallikot voivat käyttää Mepilex Border Post-Op -sidosta terveydenhoidon ammattilaisten valvonnassa.

1. Puhdista haava ja ympäröivä iho kliinisen käytännön mukaisesti.
2. Kuivaa haavaa ympäröivä iho perusteellisesti.
3. Mepilex Border Post-Opin haavatyynyn tulisi ulottua vähintään 1 - 2 cm haavan reunojen yli ympäröivän ihon suojaamiseksi maseraatiolta ja sidoksen kiinnittämiseksi tukevasti.
4. Jos sidoksessa on yksi suojakalvo, poista suojakalvo osittain tai kokonaan. Jos sidoksessa on kaksi suojakalvoa, poista ensin pieni suojakalvo osittain tai kokonaan ja poista sitten suuri suojakalvo osittain tai kokonaan.
5. Kohdista tarttuva puoli haavaan, jolloin sidos kiinnittyy alustavasti. Poista tarvittaessa jäljellä oleva(t) suojakalvo(t) varovasti ja tasoita sidos toisella kädellä ryppyjen välttämiseksi. Älä venytä sidosta sen asettamisen aikana.
6. Ota kiinni asettamiskehyksestä ja repäise auki rei'ityksen kohdalta.
7. Irrota asettamiskehys varovasti. Vältä ryppyjä reunojen kiinnittämisen aikana tasoittamalla sidosta toisella kädellä.

Mepilex Border Post-Op voidaan jättää paikalleen enintään 14 päivän ajaksi haavan ja ympäröivän ihon kunnan mukaan tai hyväksytyyn kliinisen käytännön mukaisesti. Tuotteen hävittäminen tulee tehdä paikallisten ympäristömääräysten mukaisesti.

## Muita tietoja

Jos Mepilex Border Post-Op-tuotteen käytön yhteydessä ilmenee vakavia haittavaikutuksia, siitä on ilmoitettava Mölnlycke Health Carelle ja paikalliselle toimivaltaiselle viranomaiselle.

Mepilex® ja Safetac®-teknologia ovat Mölnlycke Health Care Oy:n rekisteröityjä tavaramerkkejä.

# Mepilex® Border Post-Op

Penso cirúrgico auto-aderente em silicone suave



## Descrição do produto

O Mepilex Border Post-Op é um penso auto-aderente que absorve o exsudado do sangue e minimiza o risco de maceração. A camada exterior à prova de água protege a ferida da sujidade e bactérias. O penso possui uma camada de contacto com a ferida Safetac® que é uma tecnologia única de aderência, Minimiza a dor nos pacientes e o trauma nas feridas e na pele circundante aquando da remoção do penso.

O Mepilex Border Post-Op é composto por:

- uma película exterior transparente que é respirável mas à prova de água, proporcionando uma barreira contra contaminantes externos.
- um penso absorvente flexível em duas camadas: uma camada de revestimento não tecido e uma camada com fibras super absorventes
- uma camada de contacto com a ferida constituída por um adesivo de silicone suave (Safetac) e uma película posterior

Composição do penso:

silicone, poliuretano, viscosa, poliéster, poliolefinas, poliacrilato e fibras de acrilato super absorventes.

## Indicações de utilização

O Mepilex Border Post-Op é um penso cirúrgico auto-aderente indicado para feridas exsudativas. Destina-se à aplicação em feridas agudas, tais como feridas cirúrgicas, cortes e abrasões.

## Precauções

- Se identificar sinais de infeção, por exemplo, febre, vermelhidão da ferida ou da pele circundante, subida da temperatura ou edema, consulte um profissional de cuidados de saúde para obter o tratamento adequado.
- Consulte sempre um profissional de cuidados de saúde antes de utilizar o Mepilex Border Post-Op em doentes com Epidermólise Bolhosa.
- Não utilize o Mepilex Border Post-Op num paciente e/ou utilizador com hipersensibilidade conhecida aos materiais integrantes/componentes do produto.

- Não reutilize. Se reutilizado, o desempenho do produto poderá deteriorar-se e poderá ocorrer contaminação cruzada.
- Estéril. Não utilize caso a barreira estéril esteja danificada ou aberta antes da utilização. Não volte a esterilizar.



## Instruções de utilização

O Mepilex Border Post-Op pode ser utilizado por pessoas leigas sob a supervisão de profissionais de cuidados de saúde.

1. Limpe a ferida e a pele circundante de acordo com a prática clínica.
2. Seque bem a pele circundante.
3. O penso para feridas Mepilex Border Post-Op deve exceder a ferida em, pelo menos, 1-2 cm, de modo a proteger a pele circundante da maceração e garantir a correta fixação do penso.
4. Para os pensos com um papel protetor, remova o papel protetor parcial ou completamente. Para os pensos com dois papéis protetores, retire o papel protetor pequeno parcial ou completamente e, em seguida, remova o papel protetor grande, parcialmente ou completamente.
5. Aplicar o lado aderente à ferida, permitindo a fixação inicial do penso. Se aplicável, remova cuidadosamente o(s) restante(s) papel(éis) protetor(s) enquanto alisa o penso com a outra mão, para evitar pregas. Não estique o penso durante a aplicação.
6. Segure na estrutura de aplicação e rasgue a perfuração.
7. Remova cuidadosamente a estrutura de aplicação. Evite pregas enquanto fixa as extremidades, alisando o penso com a outra mão.

O Mepilex Border Post-Op poderá permanecer no local até 14 dias, dependendo do estado da ferida e da pele circundante, ou conforme indicado pela prática clínica. A eliminação deverá atender aos procedimentos ambientais locais.

## Outras informações

Caso tenha ocorrido algum incidente grave relacionado com a utilização do Mepilex Border Post-Op, o mesmo deverá ser comunicado à Mölnlycke Health Care e às autoridades locais competentes.

Mepilex® e a tecnologia Safetac® são marcas comerciais registadas da Mölnlycke Health Care AB.



# Mepilex® Border Post-Op

Selvklebende kirurgisk bandage af blød silikone



## Produktbeskrivelse

Mepilex Border Post-Op er en selvklebende bandage, der absorberer blodkssudat og minimerer risikoen for maceration. Den vandtætte filmbagside beskytter såret mod snavs og bakterier. Bandagen har et Safetac® sårkontaktlag, som er en unik klæbeteknologi. Det minimerer smerte hos patienter og traume på såret og den omkringliggende hud ved bandageskift.

Mepilex Border Post-Op består af:

- En transparent filmbagside, der er åndbar, men vandtæt, og som udgør en barriere over for udefra kommende urenheder
- En fleksibel absorberende pude i to lag: et nonwoven spredningslag og et lag med superabsorberende fibre
- Et sårkontaktlag bestående af blød, selvklebende silikone (Safetac) og et bærende lag af film

Bandagens materialeindhold:

Silikone, polyuretan, viskose, polyester, polyolefiner, polyakrylat og superabsorberende akrylatfibre.

## Indikationer for anvendelse

Mepilex Border Post-Op er en selvklebende, absorberende kirurgisk bandage, der er beregnet til væskende sår. Den er beregnet til akutte sår, såsom kirurgiske sår, snitsår og hudafskrabninger.

## Forholdsregler

- I tilfælde af tegn på infektion, f.eks. feber, eller hvis såret eller det omkringliggende hudområde bliver rødt, varmt eller hævet, kontaktes sundhedspersonalet med henblik på passende behandling.
- Konsulter altid sundhedsfagligt personale før anvendelse af Mepilex Border Post-Op på patienter med epidermolysis bullosa.
- Mepilex Border Post-Op må ikke anvendes til patienter og/eller brugere med kendt overfølsomhed over for de materialer/bestanddele, der indgår i produktet.

- Må ikke genbruges. Hvis produktet bruges flere gange, kan dets effektivitet blive nedsat, og der kan forekomme krydskontamination.
- Steril. Må ikke anvendes, hvis sterilbarrieren er beskadiget eller har været åbnet før anvendelse. Må ikke resteriliseres.



## Brugervejledning

Mepilex Border Post-Op kan anvendes af lægpersoner under sundhedsfagligt tilsyn.

1. Rens såret og den omkringliggende hud i overensstemmelse med klinisk praksis.
2. Tør den omkringliggende hud grundigt.
3. Mepilex Border Post-Op sårpuden skal overlape såret med mindst 1-2 cm, således at den omkringliggende hud beskyttes mod maceration, og bandagen sidder godt fast.
4. Ved bandager med én bagsidefilm fjernes bagsidefilmen helt eller delvist. Ved bandager med to bagsidefilm fjernes den lille bagsidefilm helt eller delvist, hvorefter den store bagsidefilm fjernes helt eller delvist.
5. Sæt den klæbende side på såret, så bandagen kan fikseres. Hvis det er relevant, fjernes resten af bagsidefilmen/-filmene forsigtigt, mens bandagen glattes med den anden hånd for at undgå folder. Stræk ikke bandagen under appliceringen.
6. Tag fat i appliceringsrammen, og riv perforeringen fra hinanden.
7. Fjern forsigtigt appliceringsrammen. Undgå folder, mens kanterne fikseres, ved at glatte bandagen med den anden hånd.

Mepilex Border Post-Op kan blive siddende i op til 14 dage afhængigt af sårets og den omkringliggende huds tilstand, eller i henhold til klinisk praksis.

Bortskaffelse skal ske i henhold til lokale miljømæssige procedurer.

## Andre oplysninger

Enhver alvorlig ulykke relateret til brugen af Mepilex Border Post-Op skal rapporteres til Mölnlycke Health Care og til dine lokale, kompetente myndigheder.

Mepilex® og Safetac® teknologi er registrerede varemærker, som tilhører Mölnlycke Health Care AB.

# Mepilex® Border Post-Op

Αυτοκόλλητο χειρουργικό επίθεμα μαλακής σιλικόνης



## Περιγραφή προϊόντος

Το Mepilex Border Post-Op είναι ένα αυτοκόλλητο επίθεμα που απορροφά τις εκκρίσεις αίματος και ελαχιστοποιεί τον κίνδυνο διαβροχής. Το αδιάβροχο εξωτερικό στρώμα προστατεύει την πληγή από ρύπους και βακτήρια. Το επίθεμα έχει ένα στρώμα επαφής με την πληγή Safetac® που είναι αποκλειστική τεχνολογία αυτοκόλλητου. Ελαχιστοποιεί τον πόνο των ασθενών και την πρόκληση τραυματισμού στις πληγές και στο παρακείμενο δέρμα κατά την αφαίρεση του επιθέματος.

Το Mepilex Border Post-Op αποτελείται από:

- μια εξωτερική μεμβράνη, η οποία είναι διαπνεύουσα, αλλά αδιάβροχη, και παρέχει ένα φραγμό από εξωτερικούς μολυσματικούς παράγοντες
- ένα εύκαμπο απορροφητικό επίθεμα σε δύο στρώματα, ένα μη υφασμένο στρώμα εξάπλωσης και ένα στρώμα με υπεραπορροφητικές ίνες
- ένα στρώμα επαφής με την πληγή που αποτελείται από αυτοκόλλητο μαλακής σιλικόνης (Safetac) και ένα φορέα από μεμβράνη

Συστατικά υλικού επιθέματος:

Σιλικόνη, πολυουρεθάνη, βισκόζη, πολυεστέρας, πολυολεφίνη, πολυακρυλικό και υπεραπορροφητικές ακρυλικές ίνες.

## Ενδείξεις χρήσης

Το Mepilex Border Post-Op είναι ένα αυτοκόλλητο απορροφητικό χειρουργικό επίθεμα για τραύματα με εκκρίσεις. Προορίζεται για οξεία τραύματα, όπως χειρουργικές τομές, κοψίματα και εκδορές.

## Προφυλάξεις

- Εάν παρατηρήσετε ενδείξεις μόλυνσης, όπως πυρετό ή η πληγή ή το παρακείμενο δέρμα παρουσιάσει ερυθρότητα, θερμότητα ή οίδημα, συμβουλευτείτε επαγγελματία υγείας για την κατάλληλη θεραπεία.
- Πάντα να συμβουλευέστε έναν επαγγελματία υγείας πριν χρησιμοποιήσετε το Mepilex Border Post-Op σε ασθενείς με νοσηφολυγώδη επιδερμόλυση.
- Μην χρησιμοποιείτε το Mepilex Border Post-Op σε ασθενή ή/και χρήστη με γνωστή υπερευαίσθησία στα ακατέργαστα υλικά/στοιχεία του προϊόντος.

- Να μην επαναχρησιμοποιείται. Σε περίπτωση επαναχρησιμοποίησης, η απόδοση του προϊόντος μπορεί να μειωθεί και να προκληθεί διασταυρούμενη μόλυνση.
- Αποστειρωμένο. Να μη χρησιμοποιείται εάν ο αποστειρωμένος φραγμός έχει υποστεί ζημιά ή έχει ανοιχθεί πριν από τη χρήση. Να μην επαναποστειρώνεται.

## Οδηγίες χρήσης

Το Mepilex Border Post-Op μπορεί να χρησιμοποιείται από μη ειδικούς υπό την επίβλεψη αρμόδιων επαγγελματιών ιατρικής περίθαλψης.

1. Καθαρίστε την πληγή και το παρακείμενο δέρμα σύμφωνα με την κλινική πρακτική.
2. Στεγνώστε καλά το περιβάλλον δέρμα.
3. Το επίθεμα τραύματος Mepilex Border Post-Op πρέπει να επικαλύπτει το τραύμα κατά τουλάχιστον 1 έως 2 εκατοστά προκειμένου να προστατεύεται το περιβάλλον δέρμα από τη διαβροχή και να σταθεροποιείται με ασφάλεια.
4. Για επιθέματα με μία μεμβράνη απελευθέρωσης, αφαιρέστε μερικώς ή πλήρως τη μεμβράνη απελευθέρωσης. Για επιθέματα με δύο μεμβράνες απελευθέρωσης, αφαιρέστε μερικώς ή πλήρως τη μικρή μεμβράνη απελευθέρωσης και, στη συνέχεια, αφαιρέστε μερικώς ή πλήρως τη μεγάλη μεμβράνη απελευθέρωσης.
5. Εφαρμόστε την αυτοκόλλητη πλευρά στην πληγή, αφήνοντας το επίθεμα να εφαρμοστεί καλά. Αφαιρέστε απαλά την υπόλοιπη μεμβράνη(ς) απελευθέρωσης, εάν υπάρχει, ενώ ισώνετε το επίθεμα με το άλλο χέρι για να αποφύγετε τη δημιουργία ρικνώσεων. Μην τεντώνετε το επίθεμα κατά την εφαρμογή.
6. Πιάστε το πλαίσιο εφαρμογής και διαχωρίστε τη διάτρηση.
7. Αφαιρέστε προσεκτικά το πλαίσιο εφαρμογής. Αποφύγετε τις ρικνώσεις κατά τη στερέωση των άκρων, ισώνοντας το επίθεμα με το άλλο χέρι.

Το Mepilex Border Post-Op μπορεί να παραμείνει τοποθετημένο για έως και 14 ημέρες, ανάλογα με την κατάσταση του τραύματος και του παρακείμενου δέρματος ή σύμφωνα με την ενδεικνυόμενη κλινική πρακτική.

Η απόρριψη πρέπει να γίνεται σύμφωνα με τους τοπικούς περιβαλλοντικούς κανονισμούς.

## Λοιπές πληροφορίες

Σε περίπτωση σοβαρού περιστατικού σε σχέση με τη χρήση του Mepilex Border Post-Op, αυτό θα πρέπει να αναφέρεται στη Mölnlycke Health Care και στην τοπική αρμόδια αρχή.

Το Mepilex® και η τεχνολογία Safetac® είναι σήματα κατατεθέντα της Mölnlycke Health Care AB.

# Mepilex® Border Post-Op

Samoprzylepny opatrunek z warstwą kontaktową z miękkiego silikonu na rany pooperacyjne



- Nie należy stosować Mepilex Border Post-Op u pacjentów i/lub użytkowników ze znaną nadwrażliwością na materiały/składniki produktu.
- Nie używać ponownie. W przypadku ponownego użycia, działanie produktu może ulec pogorszeniu; może również wystąpić zakażenie krzyżowe.
- Sterylny. Nie stosować w przypadku, gdy sterylne opakowanie zostało wcześniej otwarte lub uszkodzone. Nie sterylizować ponownie.



## Opis produktu

Mepilex Border Post-Op jest samoprzylepnym opatrunkiem wchłaniającym krew i wysięk oraz zmniejszającym ryzyko maceracji. Wodoodporna warstwa zewnętrzna chroni ranę przed zanieczyszczeniami i drobnoustrojami. Opatrunek ten ma warstwę kontaktową Safetac®, która jest oparta na unikalnej technologii adhezyjnej. Minimalizuje ona ból oraz urazy rany i otaczającej ją skóry podczas zdejmowania opatrunku.

Mepilex Border Post-Op składa się z:

- przezroczystej, oddychającej, wodoodpornej folii zewnętrznej, która zapewnia barierę dla zewnętrznych zanieczyszczeń
- elastycznej wyspy opatrunkowej zbudowanej z dwuwarstwowego wkładu chłonnego: włókna rozprowadzająca wysięk oraz warstwy włókien superabsorbentu
- warstwy kontaktowej z miękkiego silikonu (Safetac) rozprowadzonej na warstwie nośnika w postaci filmu

Skład opatrunku:

silikon, poliuretan, wiskoza, poliester, poliolefiny, poliakrylan oraz bardzo chłonne włókna akrylowe.

## Wskazania do stosowania

Mepilex Border Post-Op to samoprzylepny opatrunek chłonny do ran pooperacyjnych z wysiękiem. Przeznaczony jest do ran ostrych, takich jak rany pooperacyjne, cięte i otarcia.

## Środki ostrożności

- W przypadku pojawienia się oznak infekcji, np. gorączki lub zaczerwienienia, obrzęku rany lub otaczającej skóry, miejscowego odczucia zwiększonej ciepłoty, należy skonsultować się z wykwalifikowanym personelem medycznym w celu podjęcia właściwego leczenia.
- W przypadku pacjentów z pęcherzowym oddzielaniem się naskórka — Epidermolysis Bullosa (EB) zawsze należy skonsultować się z wykwalifikowanym personelem służby zdrowia przed zastosowaniem opatrunku Mepilex Border Post-Op.

## Instrukcja użytkowania

Mepilex Border Post-Op może być używany przez osoby niewykwalifikowane pod nadzorem pracowników służby zdrowia.

1. Oczyścić ranę oraz otaczającą skórę zgodnie z przyjętymi zasadami dobrej praktyki klinicznej.
2. Starannie osuszyć otaczającą skórę.
3. Chłonna wyspa opatrunkowa Mepilex Border Post-Op powinna wykraczać na skórę poza tożysko rany co najmniej 1-2 cm. Zapewnia to prawidłowe umocowanie opatrunku i ochronę skóry przed maceracją.
4. W przypadku opatrunków z jedną folią ochronną usuń ją częściowo lub całkowicie. W przypadku opatrunków z dwiema foliami ochronnymi, usunąć częściowo lub całkowicie małą folię ochronną a następnie usunąć dużą folię ochronną.
5. Zaaplikować opatrunek stroną przylepną do rany, pozwalając na wstępne jego zamocowanie. Jeśli dotyczy, delikatnie usunąć pozostałą folię, wygładzając opatrunek drugą ręką, aby uniknąć pomarszczeń. Nie rozciągać opatrunku podczas aplikacji.
6. Chwycić ramkę aplikacyjną i rozerwać perforację.
7. Delikatnie zdjąć ramkę aplikacyjną. Unikać pomarszczenia podczas mocowania krawędzi, wygładzając opatrunek drugą ręką.

Opatrunek Mepilex Border Post-Op można pozostawić na miejscu do 14 dni, zależnie od stanu rany i otaczającej skóry lub zgodnie z przyjętą praktyką kliniczną.

Utylizacja powinna być przeprowadzona zgodnie z lokalnymi obowiązującymi procedurami.

## Informacje dodatkowe

Wszelkie zdarzenia niepożądane związane z Mepilex Border Post-Op należy zgłaszać firmie Mölnlycke Health Care oraz do właściwych władz lokalnych.

Mepilex® i technologia Safetac® są zarejestrowanymi znakami towarowymi firmy Mölnlycke Health Care AB.

# Mepilex® Border Post-Op

Samolepicí měkké silikonové chirurgické krytí



## Popis výrobku

Mepilex Border Post-Op je samolepicí krytí, které absorbuje krevní exsudát a minimalizuje riziko macerace. Voděodolná svrchní vrstva chrání ránu před nečistotami a bakteriemi. Krytí má speciální kontaktní vrstvu na rány Safetac® s unikátní adhezivní technologií. Minimalizuje u pacientů bolest a trauma v ráně a jejím okolí při odstraňování krytí.

Mepilex Border Post-Op se skládá z:

- průhledné vnější fólie, která je prodyšná a voděodolná, čímž vytváří bariéru proti vnější kontaminaci;
- pružného savého polštářku sestávajícího ze dvou vrstev: z netkané textilie a z vrstvy se superabsorpčními vlákny;
- kontaktní vrstvy na ránu z měkkého adhezivního silikonu (Safetac) na fólii

Složení krytí:

silikon, polyuretan, viskóza, polyester, polyolefiny, polyakrylátová a superabsorpční akrylátová vlákna.

## Indikace použití

Mepilex Border Post-Op je samolepicí absorpční chirurgické krytí určené pro exsudující rány. Je určeno pro akutní poranění, například chirurgické rány, řezná poranění a odřeniny.

## Preventivní opatření

- Pokud zjistíte známky infekce, jako je např. horečka, nebo jsou-li rána a okolní kůže zarudlé, teplé nebo oteklé, poraďte se s lékařem o vhodné léčbě.
- Před použitím krytí Mepilex Border Post-Op u pacientů s Epidermolysis Bullosa se vždy poraďte s lékařem.
- Krytí Mepilex Border Post-Op nepoužívejte u pacientů nebo uživatelů ze známou precitlivlostí na materiály/složky výrobku.

- Nepoužívejte opakovaně. Při opakovaném použití se vlastnosti výrobku mohou zhoršit a může dojít ke křížové kontaminaci.
- Sterilní. Nepoužívejte, pokud je sterilní bariéra před použitím poškozena nebo otevřena. Nesterilizujte opakovaně.



## Pokyny k použití

Krytí Mepilex Border Post-Op mohou používat laici pod dohledem kvalifikovaného zdravotníka.

1. Ránu a okolní kůži vyčistěte a osušte podle zavedené klinické praxe.
2. Okolí rány důkladně osušte.
3. Krytí Mepilex Border Post-Op by mělo přesahovat ránu alespoň o 1–2 cm, aby byla okolní kůže chráněna před macerací a aby bylo dosaženo spolehlivé fixace krytí.
4. U krytí s jednou snímatelnou fólií částečně nebo úplně odstraňte snímatelnou fólii. U krytí se dvěma snímatelnými fóliemi částečně nebo úplně odstraňte malou snímatelnou fólii, a poté částečně nebo úplně odstraňte velkou snímatelnou fólii.
5. Lepicí stranou přiložte krytí na ránu a proveďte počáteční fixaci. Podle potřeby jemně odstraňte zbytek snímatelných fólií a současně vyhladte krytí druhou rukou, aby nedošlo k jeho zvrásnění. Během aplikace krytí nenatahujte.
6. Uchopte aplikační rámeček a oddělte perforaci od sebe.
7. Opatrně odstraňte aplikační rámeček. Při fixaci okrajů vyhlazováním krytí druhou rukou dbejte na to, aby nedošlo k jejich zvrásnění.

Mepilex Border Post-Op lze ponechat na místě až 14 dnů v závislosti na stavu rány a okolní kůže, případně podle zavedené klinické praxe.

Likvidace by měla probíhat podle platných předpisů na ochranu životního prostředí.

## Další informace

Pokud dojde k závažné nežádoucí příhodě v souvislosti s použitím Mepilex Border Post-Op, je nutno ji oznámit společnosti Mölnlycke Health Care a místnímu příslušnému orgánu.

Mepilex® a technologie Safetac® jsou registrované ochranné známky společnosti Mölnlycke Health Care AB.

# Mepilex® Border Post-Op

Lágy szilikonréteggel ellátott öntapadó sebészeti kötszer



## Termékleírás

Az öntapadó Mepilex Border Post-Op kötszer magába szívja a vérvadékokat, és minimálisan csökkenti a maceráció kockázatát. Vízhatlan külső rétege védi a sebet a szennyeződéstől és a baktériumoktól. A kötszer egyedülálló Safetac® öntapadó technológiás sebfedő réteggel rendelkezik, amely a kötszer eltávolításakor minimálisan csökkenti a beteg fájdalmát, valamint a sebet és a környező bőrt érő traumát.

A Mepilex Border Post-Op kötszert a következők alkotják:

- átlátszó, légáteresztő, de vízhatlan külső filmréteg, amely védi a sebet a külső szennyeződéstől
- rugalmas, kétrétegű nedvszívó párna: egy nem szőtt, szétterülő réteg és egy szuperabszorbens szálakból álló réteg
- lágy szilikonragasztó (Safetac) és hordozófilm alkotta sebfedő réteg

A kötszer anyagösszetétele:

szilikon, poliuretán, viszkóz, poliészter, poliolefin, poliakrilát és szuperabszorbens akrilátszálak.

## Felhasználási javallatok

A Mepilex Border Post-Op váladékozó sebekben használható öntapadó, nedvszívó sebészeti kötszer. Akut sebek, például műtéti, vágott és horzsolt sebek kezelésére szolgál.

## Óvintézkedés(ek)

- Fertőzés jelei, például láz, illetve a seb vagy a környező bőr vörössé, meleggé vagy duzzadtá válása esetén forduljon egészségügyi szakemberhez a megfelelő kezelés érdekében.
- Ha a beteg epidermolysis bullosában szenved, a Mepilex Border Post-Op alkalmazása előtt forduljon egészségügyi szakemberhez.
- Ne használja a Mepilex Border Post-Op kötszert olyan betegeknél és/vagy felhasználóknál, akiknél ismert a termék alapanyagaival/komponenseivel szembeni túlérzékenység.

- Ne használja fel többször ugyanazt a terméket! Ismételt felhasználás esetén a termék minősége romolhat, és keresztfertőzés léphet fel.
- Steril. Ne használja fel a terméket, ha a steril gát sérült, vagy a felhasználást megelőzően kinyílt. Tilos újratesterilizálni!



## Használati utasítás

A Mepilex Border Post-Op kötszert laikus személyek alkalmazhatják egészségügyi személyzet felügyelete mellett.

1. Tisztítsa meg a sebet és a környező bőrt a klinikai gyakorlatnak megfelelően.
2. A seb környékét gondosan szárítsa meg.
3. A Mepilex Border Post-Op sebfedő párnának a környező bőr macerációjának megakadályozása és a kötszer stabil rögzítése érdekében legalább 1–2 cm-rel túl kell érnie a sebszéleken.
4. Ha a kötszer egy védőfóliával rendelkezik, akkor részlegesen vagy teljes egészében távolítsa el a fóliát. Ha a kötszer két védőfóliával rendelkezik, akkor előbb részlegesen vagy teljes egészében távolítsa el a kis fóliát, majd részlegesen vagy teljes egészében távolítsa el a nagy fóliát.
5. Öntapadós oldalával helyezze a sebre a kötszert, lehetővé téve a kezdeti rögzítését. Adott esetben óvatosan távolítsa el a védőfólia-maradványokat, miközben a másik kezével a ráncok kialakulásának megelőzése érdekében kisimítja a kötszert. Felhelyezéskor ne nyújtsa meg a kötszert.
6. Fogja meg a felhelyezőkeretet, és tépje fel a perforációt.
7. Óvatosan távolítsa el a felhelyezőkeretet. A szélek rögzítésekor a ráncok kialakulásának megelőzése érdekében a másik kezével simítsa ki a kötszert.

A Mepilex Border Post-Op akár 14 napig is a helyén hagyható a seb és a környező bőrfelület állapotától, valamint a klinikai gyakorlattól függően.

A terméket a helyi környezetvédelmi előírásoknak megfelelően kell ártalmatlanítani.

## További információk

A(z) Mepilex Border Post-Op termékkel kapcsolatos minden komoly incidenst jelenteni kell a Mölnlycke Health Care és az illetékes helyi hatóság felé.

A Mepilex® és a Safetac® technológia a Mölnlycke Health Care AB bejegyzett védjegyei.

# Mepilex® Border Post-Op

Selvheftende, myk kirurgisk bandasje med silikon



## Produktbeskrivelse

Mepilex Border Post-Op er en selvheftende bandasje som absorberer blodig sårveske og minimerer risikoen for maserasjon. Den vanntette toppfilmen beskytter såret mot smuss og bakterier. Bandasjen har Safetac® sårkontaktlag, som er en unik hefteteknologi. Det minimerer smerte hos pasienten og skade på såret og den omkringliggende huden når bandasjen fjernes.

Mepilex Border Post-Op består av:

- en transparent, pustende film som er vanntett og danner en barriere mot ytre kontaminering.
- en fleksibel, absorberende pute i to lag; et spredningslag i non-woven og et lag med superabsorberende fibre
- et sårkontaktlag av myk, selvheftende silikon (Safetac) og en toppfilm

Innhold:

Silikon, polyuretan, viskose, polyester, polyolefin, polyakrylat og superabsorberende akrylatfibre.

## Bruksområder

Mepilex Border Post-Op er en selvheftende, absorberende kirurgisk bandasje for væskende sår. Den er ment for bruk på akutte sår, som for eksempel operasjonssår, kutt og skrubbsår.

## Forsiktighetsregler

- Rådfør deg med helsepersonell for passende behandling hvis du ser tegn på infeksjon, f.eks. feber eller hvis såret eller den omkringliggende huden blir rød, varm eller opphovnet.
- Rådfør deg alltid med helsepersonell før du bruker Mepilex Border Post-Op på pasienter med epidermolysis bullosa.
- Ikke bruk Mepilex Border Post-Op på pasienter og/eller brukere med kjent overfølsomhet overfor materialene/komponentene i produktet.

- Skal ikke gjenbrukes. Dersom produktet brukes om igjen, kan bandasjens egenskaper forringes, og krysskontaminering kan forekomme.
- Steril. Skal ikke brukes hvis den sterile barrieren er skadet eller åpnet før bruk. Skal ikke resteriliseres.



## Bruksanvisning

Mepilex Border Post-Op kan brukes av lekpersoner under tilsyn av helsepersonell.

1. Rengjør såret og den omkringliggende huden i samsvar med klinisk praksis.
2. Tørk omkringliggende hud grundig.
3. For best resultat bør Mepilex Border Post-Op overlape såret med minst 1–2 cm for å beskytte omkringliggende hud mot maserasjon og for at bandasjen skal få tilstrekkelig feste.
4. For bandasjer med én releasefilm skal releasefilmen fjernes helt eller delvis. For bandasjer med to releasefilmer skal den lille releasefilmen fjernes helt eller delvis, og deretter fjernes den store releasefilmen helt eller delvis.
5. Legg den heftende siden på såret slik at du kan begynne fikseringen av bandasjen. Hvis det er aktuelt, fjerner du forsiktig resten av releasefilmen(e) mens du glatter ut bandasjen med den andre hånden for å unngå skrukker. Ikke strekk bandasjen ved påføring.
6. Ta tak i påføringsrammen, og riv opp perforeringen.
7. Fjern påføringsrammen forsiktig. Unngå skrukker mens kantene fikseres ved å glatte ut bandasjen med den andre hånden.

Mepilex Border Post-Op kan ligge på i opptil 14 dager, avhengig av sårets og den omkringliggende hudens tilstand, eller i henhold til klinisk praksis.

Kastes i samsvar med lokale miljøprosedyrer.

## Annen informasjon

Hvis det oppstår alvorlige hendelser i forbindelse med bruk av Mepilex Border Post-Op, skal det rapporteres til Mölnlycke Health Care og lokale myndigheter.

Mepilex® og Safetac®-teknologi er registrerte varemerker fra Mölnlycke Health Care AB.

# Mepilex® Border Post-Op

Samolepilni kirurški obliž z mehkim silikonom



## Opis izdelka

Mepilex Border Post-Op je samolepilna obloga, ki vpija izloček iz rane in zmanjšuje tveganje za maceracijo. Ima vodoodporno zunanjo plast, ki ščiti rano pred umazanijo in bakterijami. Obloga ima na stični strani z rano plast Safetac®, ki je edinstvena lepilna tehnologija. Ta pri odstranitvi obveze zmanjšuje bolečino, ki jo občuti bolnik, in dodatne poškodbe ran.

Obloga Mepilex Border Post-Op je sestavljena iz:

- zunanje filma, ki je prepusten za zrak, toda vodoodporen, in zagotavlja pregrado za zunanje kontaminante
- prožnih vpojnih kompres iz dveh slojev: netkanega sloja za enakomerno porazdelitev tekočin in plasti z zelo vpojnimi vlakni
- plasti na stični strani z rano, ki je sestavljena iz mehkega silikonskega lepila (Safetac) in filma

Sestava materiala obloge:

silikon, poliuretan, viskoza, poliester, poliolefin, poliakrilat in supervpojna akrilatna vlakna.

## Indikacije za uporabo

Mepilex Border Post-Op je samolepilna vpojna obloga, zasnovana za rane z izločkom. Predvidena je za uporabo z akutnimi ranami, kot so kirurške rane, ureznine in odrgnine.

## Ukrepi

- Če opazite znake vnetja, npr. pri povišani telesni temperaturi ali če rana oziroma okoliška koža postane rdeča, topla ali otekla, se obrnite na zdravstveno osebje, ki bo zagotovilo ustrezno zdravljenje.
- Pred uporabo obloge Mepilex Border Post-Op pri bolnikih z bulozno epidermolizo se vedno posvetujte z usposobljenim zdravstvenim osebjem.
- Ne uporabljajte obloge Mepilex Border Post-Op pri bolnikih in/ali uporabnikih z znano preobčutljivostjo na materiale/komponente, iz katerih je izdelek.

- Ne uporabljajte znova. Ponovna uporaba izdelka lahko privede do poslabšanja lastnosti izdelka in navzkrižne okužbe.
- Sterilno. Ne uporabljajte izdelka s poškodovanim ali odprtim sterilnim zaščitnim slojem. Ponovna sterilizacija ni dovoljena.



## Navodila za uporabo

Oblogo Mepilex Border Post-Op lahko nestrokovnjaki uporabljajo pod nadzorom zdravstvenega osebja.

1. Očistite rano in okoliško kožo skladno s klinično prakso.
2. Temeljito osušite kožo okoli rane.
3. Rob obloge Mepilex Border Post-Op mora biti na vsaki strani vsaj 1–2 cm oddaljen od rane, da se koža v okolici zaščiti pred maceracijo in se obloga čvrsto pritrdi.
4. Pri oblogah z enim zaščitnim filmom najprej delno ali v celoti odstranite zaščitni film. Pri oblogah z dvema zaščitnima filmoma delno ali v celoti odstranite manjši zaščitni film in nato delno ali v celoti odstranite večji zaščitni film.
5. Pritrdite oblogo na rano tako, da bo lepljiva stran obrnjena proti rani. Če je možno, nežno odstranite preostanek zaščitnih filmov, medtem ko z drugo roko gladite oblogo, da ne nastanejo gube. Obloge med pritrdjevanjem ne raztegujte.
6. Primite okvirček za nanos in ga raztrgajte na mestu perforacije.
7. Nežno odstranite okvirček za nanos. Med fiksiranjem robov pogladite oblogo z drugo roko, da se izognete gubam.

Oblogo Mepilex Border Post-Op smemo pustiti na rani do 14 dni, odvisno od stanja rane in okoliške kože oziroma v skladu s kliničnimi smernicami.

Izdelek zavržite v skladu z lokalnimi smernicami o varovanju okolja.

## Druge informacije

Če pride v povezavi z uporabo izdelka Mepilex Border Post-Op do kakršnega koli resnega incidenta, je treba o tem obvestiti družbo Mölnlycke Health Care in lokalni pristojni organ.

Mepilex® in tehnologija Safetac® sta registrirani trgovski znamki Mölnlycke Health Care AB.

# Mepilex® Border Post-Op

Самозалепваща хирургична превръзка от мек силикон



## Описание на продукта

Mepilex Border Post-Op е самозалепваща превръзка, която абсорбира кръвния ексудат и намалява до минимум риска от мацерация. Водоустойчивият външен слой предпазва раната от замърсяване и бактерии. Превръзката има контактен слой за раната Safetac®, който е с уникална технология за залепване. Тя минимизира болката за пациента и травмирането на раните и околната кожа при сваляне на превръзката.

Mepilex Border Post-Op се състои от:

- прозрачен външен филм, който е дишащ, но водоустойчив, осигурявайки бариера за външни контаминанти
- гъвкава абсорбираща подложка от два слоя: нетъкан покривен слой и слой от суперабсорбиращи влакна
- контактен слой за раната, състоящ се от мека силиконова лепенка (Safetac) и филмов носач

Съдържание на материала на превръзката:

силикон, полиуретан, вискоза, полиестер, полиолефини, полиакрилат и суперабсорбиращи акрилатни влакна.

## Показания за употреба

Mepilex Border Post-Op е самозалепваща абсорбираща превръзка, предназначена за ексудирани рани. Тя е предназначена за акутни рани, като например хирургически рани, порязвания и ожулвания.

## Предпазни мерки

- Ако видите признаци на инфекция, например треска, или ако раната или околната кожа стане червена, топла или подута, се консултирайте с медицински специалист за подходящо лечение.
- Винаги се консултирайте с медицински специалист, преди да използвате Mepilex Border Post-Op при пациенти с булозна епидермолиза.
- Не използвайте Mepilex Border Post-Op при пациенти и/или потребители с доказана хиперчувствителност към материали/компоненти, от които е направен продуктът.

- Да не се използва повторно. При повторна употреба характеристиките на продукта може да се влошат и може да се получи кръстосана контаминация.
- Стерилно. Да не се използва, ако стерилната преграда е повредена или отворена преди употреба. Да не се стерилизира повторно.



## Инструкции за употреба

Mepilex Border Post-Op може да се използва от неспециалисти под наблюдението на здравни специалисти.

1. Почистете раната и кожата около раната в съответствие с клиничната практика.
2. Старателно подсушете кожата около раната.
3. Подложката за рани Mepilex Border Post-Op трябва да припокрива раната с поне 1 – 2 cm, за да предпази кожата около раната от мацерация и за да закрепи стабилно превръзката.
4. При превръзки с един предпазен филм отстранете частично или изцяло предпазния филм. При превръзки с два предпазни филма отстранете частично или изцяло малкия предпазен филм, след което отстранете големия предпазен филм частично или изцяло.
5. Поставете залепващата страна към раната, като дадете възможност за първоначално закрепване на превръзката. Ако е приложимо, внимателно отстранете остатъка от освобождаващия филм (или филми), като изглаждате превръзката с другата ръка, за да избегнете набръчкване. Не разтягайте превръзката по време на поставянето.
6. Хванете рамката за прилагане и разкъсайте перфорацията.
7. Внимателно отстранете рамката за прилагане. Избягвайте набръчкване, докато фиксирате краищата, като изглаждате превръзката с другата ръка.

Mepilex Border Post-Op може да престои върху раната до 14 дни в зависимост от състоянието на раната и околната кожа или според указаното от клиничната практика.

Изхвърлянето трябва да се осъществява в съответствие с местните процедури за опазване на околната среда.

## Друга информация

При възникване на сериозен инцидент, свързан с употребата на Mepilex Border Post-Op, същият трябва да бъде докладван на Mölnlycke Health Care и на местния компетентния орган.

Mepilex® и технологията Safetac® са регистрирани търговски марки на Mölnlycke Health Care AB.



# Mepilex® Border Post-Op

Pansament chirurgical autoaderent din silicon moale

ro

## Descrierea produsului

Mepilex Border Post-Op este un pansament autoaderent, care absoarbe exsudația vaselor de sânge și reduce la minimum riscul de macerare. Stratul exterior impermeabil protejează plaga contra pătrunderii murdăriei și bacteriilor. Pansamentul are un strat Safetac® de contact cu plaga, o tehnologie adezivă unică. Aceasta minimizează durerea pacienților și traumatismul plăgilor și al tegumentului perilezional în momentul îndepărtării pansamentului.

Mepilex Border Post-Op este alcătuit din:

- o peliculă exterioră transparentă, permeabilă la aer, dar impermeabilă la apă, care asigură o barieră de protecție față de agenții contaminanți externi;
- un tampon absorbant flexibil, din două straturi: un strat expandabil neșesut și un strat cu fibre superabsorbante;
- un strat de contact cu plaga alcătuit din adeziv din silicon moale (Safetac) și un suport din peliculă

Conținutul materialului de pansament:

silicon, poliuretan, viscoză, poliester, poliolefină, poliacrilat și fibre din acrilat superabsorbante.

## Indicații de utilizare

Mepilex Border Post-Op este un pansament chirurgical autoaderent, absorbant pentru plăgi exsudative. Este conceput pentru tratamentul plăgilor acute, cum ar fi plăgile chirurgicale, tăieturile și excoriațiile.

## Precauții

- Dacă observați semne de infecție, precum febră, rana ori tegumentul perilezional se înroșește, se încălzește ori se umflă, adresați-vă imediat unui cadru medical pentru a primi tratamentul adecvat.
- Consultați întotdeauna un cadru medical înainte de a utiliza Mepilex Border Post-Op la pacienții care suferă de Epidermolysis Bullosa.
- Nu folosiți Mepilex Border Post-Op în cazul pacienților și/sau utilizatorilor cu hipersensibilitate cunoscută la materialele/componentele acestui produs.

- A nu se reutiliza. În caz de reutilizare, performanțele produsului se pot reduce și este posibilă contaminarea încrucișată.
- Steril. A nu se folosi dacă bariera sterilă a fost deteriorată sau deschisă înainte de utilizare. A nu se resteriliza.

ro

## Instrucțiuni de utilizare

Mepilex Border Post-Op poate fi utilizat de către persoanele nespecializate în domeniul sanitar sub supravegherea unui cadru sanitar.

1. Curățați plaga și tegumentul perilezional conform practicii clinice.
2. Uscați bine tegumentul perilezional.
3. Tamponul pansamentului Mepilex Border Post-Op trebuie să se suprapună pe plagă pe o porțiune de minimum 1 – 2 cm pentru a proteja tegumentul perilezional de macerare și pentru a fixa bine pansamentul.
4. În cazul pansamentelor cu o singură peliculă protectoare, îndepărtați parțial sau complet pelicula protectoare. În cazul pansamentelor cu două pelicule protectoare, îndepărtați parțial sau complet pelicula protectoare mică, apoi îndepărtați pelicula protectoare mare, parțial sau complet.
5. Aplicați partea adezivă pe plagă și lăsați pansamentul să se fixeze. Dacă este cazul, îndepărtați ușor pelicula protectoare rămasă în timp ce neteziți pansamentul cu cealaltă mână, pentru a evita formarea cutelor. Nu întindeți pansamentul în timpul aplicării.
6. Prindeți cadrul de aplicare și desprindeți partea perforată.
7. Îndepărtați cu grijă cadrul de aplicare. Evitați formarea cutelor în timp ce fixați marginile, netezind pansamentul cu cealaltă mână.

Mepilex Border Post-Op poate fi lăsat pe loc până la 14 zile, în funcție de starea plăgii și a tegumentului perilezional sau în conformitate cu practica clinică.

Eliminarea trebuie efectuată conform procedurilor locale de protecție a mediului.

## Alte informații

Dacă s-a produs vreun incident grav legat de utilizarea Mepilex Border Post-Op, raportați acest lucru către Mölnlycke Health Care sau către autoritatea competentă la nivel local.

Mepilex® și tehnologia Safetac® sunt mărci comerciale înregistrate ale Mölnlycke Health Care AB.

# Mepilex® Border Post-Op

Samolepiaci chirurgický obväz z mäkkého silikónu



## Opis výrobku

Mepilex Border Post-Op je samolepiace krytie, ktoré absorbuje krvný exsudát a minimalizuje riziko macerácie. Vodoodolná vonkajšia vrstva chráni ranu pred nečistotami a baktériami. Krytie má kontaktnú vrstvu na rany Safetac®, ktorá predstavuje jedinečnú adhezívnu technológiu. Minimalizuje bolesť u pacientov a poškodenie rán a okolitej kože pri odstránení krytia.

Mepilex Border Post-Op sa skladá z nasledovných častí:

- priehľadná vonkajšia fólia, ktorá je priedušná, ale vodoodolná, čím vytvára bariéru pre vonkajšie kontaminujúce látky
- prispôsobivá absorpčná dvojvrstvá podložka: netkaná krycia vrstva a vrstva zo superabsorpčných vlákien
- kontaktná vrstva na rany z mäkkého silikónového adhezívneho materiálu (Safetac) a nosiča fólie

Zloženie krycieho materiálu:

silikón, polyuretán, viskóza, polyester, polyolefíny, polyakrylát a superabsorpčné akrylátové vlákna.

## Indikácie na použitie

Mepilex Border Post-Op je samolepiace absorpčné chirurgické krytie navrhnuté na mokrú ranu. Je určené na akútne rany, ako sú napríklad rany po chirurgickom výkone, rezné rany alebo odreniny.

## Bezpečnostné opatrenia

- Ak spozorujete prejavy infekcie, ako je horúčka, alebo ak rana alebo okolitá koža sčervená, je teplá alebo opuchnutá, ohľadom vhodnej liečby sa poradte so zdravotníckym pracovníkom.
- Pred použitím krytia Mepilex Border Post-Op u pacientov s Epidermolysis Bullosa sa vždy poradte so zdravotníckym pracovníkom.
- Krytie Mepilex Border Post-Op nepoužívajte u pacientov a/alebo používateľov so známou precitlivosťou na materiály/súčasti tohto výrobku.



- Nepoužívajte opakovane. Pri opätovnom použití účinnosť výrobku klesá a môže dôjsť ku krížovej kontaminácii.
- Sterilné. Nepoužívajte, ak je sterilná bariéra pred použitím poškodená alebo otvorená. Opakovane nesterilizujte.

## Návod na použitie

Krytie Mepilex Border Post-Op môžu používať laici pod dohľadom kvalifikovaných zdravotníckych pracovníkov.

1. Ranu a okolitú kožu očistite bežným klinickým postupom.
2. Dôkladne vysušte okolitú kožu.
3. Tampón krytia Mepilex Border Post-Op má presahovať ranu najmenej o 1 – 2 cm, aby chránil okolitú kožu pred maceráciou, a aby krytie pevne prilnulo k rane.
4. V prípade krytí s jednou ochrannou fóliou odstráňte ochrannú fóliu čiastočne alebo úplne. V prípade krytí s dvomi ochrannými fóliami odstráňte čiastočne alebo úplne malú ochrannú fóliu a potom čiastočne alebo úplne odstráňte veľkú ochrannú fóliu.
5. Priložte lepiacu stranu na ranu, čím dosiahnete úvodnú fixáciu krytia. Ak je to relevantné, opatrne odstráňte zvyšky ochrannej fólie (ochranných fólií), pričom vyrovnávajte krytie druhou rukou tak, aby nedošlo k pokrčeniu krytia. Počas aplikácie krytie nenaťahujte.
6. Uchopte aplikačný rám a odtrhnite perforovanú časť.
7. Opatrne odstráňte aplikačný rám. Pri upevňovaní okrajov zabráňte pokrčeniu krytia tak, že krytie vyhladzujte druhou rukou.

Krytie Mepilex Border Post-Op sa môže ponechať na mieste až 14 dní v závislosti od stavu rany a okolitej kože alebo podľa osvedčenej klinickej praxe.

Pri likvidácii postupujte podľa miestnych predpisov na ochranu životného prostredia.

## Ďalšie informácie

Ak dôjde v súvislosti s používaním produktu Mepilex Border Post-Op k akejkoľvek závažnej udalosti, nahláste ju spoločnosti Mölnlycke Health Care a príslušnému miestnemu kompetentnému úradu

Technológia Mepilex® a Safetac® sú registrované ochranné známky spoločnosti Mölnlycke Health Care AB.

# Mepilex® Border Post-Op

Kendiliğinden yapışkanlı yumuşak silikon cerrahi pansuman



## Ürün açıklaması

Mepilex Border Post-Op, kan eksudasını emen ve maserasyon riskini en aza indiren, kendiliğinden yapışkanlı bir pansumandır. Su geçirmez dış katman yarayı kire ve bakterilere karşı korur. Pansuman, özgün bir yapıştırıcı teknolojisi olan Safetac® yara temas tabakasına sahiptir. Hastanın ağrısını ve yaralarda travmayı ve pansumanı çıkarırken etrafındaki bölgeyi en aza indirir.

Mepilex Border Post-Op şunlardan oluşur:

- harici kontaminantlara karşı koruma sağlayan, nefes alan ancak su geçirmeyen saydam bir dış film
- iki kat halinde esnek bir emici ped: dokunmamış bir yayma tabakası ve süper emici liflere sahip bir tabaka
- yumuşak bir silikon yapıştırıcıdan (Safetac) ve bir film taşıyıcıdan oluşan yarayla temas eden bir katman

Pansuman materyalinin içeriği:

Silikon, poliüretan, viskon, polyester, poliolefinler, poliakrilat ve süper emici akrilat lifler.

## Kullanım endikasyonları

Mepilex Border Post-Op, sıvı çıkışı olan yaralar için tasarlanmış kendinden yapışkanlı ve emici bir cerrahi pansumandır. Cerrahi yaralar, kesikler ve abrazyonlar gibi akut yaralar için tasarlanmıştır.

## Önlem(ler)

- Enfeksiyon belirtileri görüyorsanız, örn. ateş ya da yara ya da çevreleyen cilt kızarıklık, ısırık ya da şişerse, uygun tedavi için bir sağlık uzmanına danışın.
- Epidermoliz Büllöz hastalarında Mepilex Border Post-Op'u kullanmadan önce mutlaka bir sağlık uzmanına danışın.
- Mepilex Border Post-Op'u, ürünün içerdiği materyallere/bileşenlere karşı aşırı hassasiyeti olduğu bilinen hastalarda kullanmayın.

- Tekrar kullanmayın. Ürün tekrar kullanılırsa, performansı bozulabilir ve çapraz kontaminasyon görülebilir.
- Sterildir. Steril koruyucu, kullanım öncesinde hasarlı veya açılmışsa kullanmayınız. Tekrar sterilize etmeyin.



## Kullanım talimatları

Mepilex Border Post-Op, bir sağlık uzmanının gözetimi altında meslekten olmayan kişiler tarafından kullanılabilir.

1. Yarayı ve çevreleyen cildi klinik uygulamaya uygun olarak temizleyin.
2. Yara çevresindeki cildi iyice kurulayınız.
3. Mepilex Border Post-Op yara pedi, cildin etrafını maserasyondan korumak ve pansumanı sıkıca sabitlemek açısından yarayı en az 1-2 cm örtmelidir.
4. Tek bir açma filmi bulunan pansumanlarda, açma filmi kısmen veya tamamen çıkarın. İki serbest bırakma filmi olan pansumanlarda, küçük serbest bırakma filmi kısmen veya tamamen çıkarın ve ardından kısmen veya tamamen büyük serbest bırakma filmi çıkarın.
5. Pansumanın ilk fiksasyonunu sağlayacak şekilde yapışkan tarafı yaraya uygulayın. Uygulanabiliyorsa, kırışıklıkları önlemek için diğer elinizle pansumanı düzeltirken serbest bırakma filminin/filmlerinin geri kalanını nazikçe çıkarın. Uygulama esnasında pansumanı germeyin.
6. Uygulama çerçevesini kavrayın ve perforasyonu yırtın.
7. Uygulama çerçevesini nazikçe çıkarın. Diğer elinizle pansumanı düzleştirerek kenarları sabitlerken kırışıklıklardan kaçının.

Mepilex Border Post-Op, yaranın ve çevreleyen cildin durumuna göre veya klinik uygulama tarafından belirtilen şekilde 14 güne kadar yerinde bırakılabilir.

İmha işlemi, yerel çevresel prosedürlere göre yapılmalıdır.

## Diğer bilgiler

Mepilex Border Post-Op kullanımı ile ilgili ciddi bir olay meydana gelmişse, bu durum Mölnlycke Health Care'e ve yerel yetkili makamınıza bildirilmelidir.

Mepilex®ve Safetac® teknolojisi Mölnlycke Health Care AB tescilli ticari markalarıdır.

# Mepilex® Border Post-Op

Lipnus chirurginis tvarstis iš minkšto silikonu



## Produkto aprašymas

„Mepilex Border Post-Op“ yra lipnus tvarstis, sugeriantis kraujo eksudatą ir mažinantis maceracijos pavojų. Vandeniui nepralaidus išorinis sluoksnis apsaugo žaizdą nuo nešvarumų ir bakterijų. Tvarstis turi „Safetac®“ kontaktinį sluoksnį, kuris yra unikali lipni medžiaga. Ją naudojant sumažinamas pacientų skausmas ir žaizdų bei aplinkinės odos traumavimas nuimant tvarstį.

„Mepilex Border Post-Op“ sudaro:

- skaidri, orui pralaidi, tačiau vandeniui nepralaidi išorinė plėvelė, apsauganti nuo išorinių teršalų;
- lankstus, sugeriantis įklotas iš dviejų sluoksnių: putų, neaustinės medžiagos dengiamojo sluoksnio ir puikiai sugeriančio pluošto;
- kontaktinis sluoksnis, kurį sudaro minkšta lipni silikoninė medžiaga („Safetac“) ir pagrindo plėvelė

Tvarsčio medžiagų sudėtis:

silikonas, poliuretanas, viskozė, poliesteris, poliolefinas, poliakrilatas ir itin gerai sugeriantys akrilato pluoštai.

Naudojimo indikacijos

„Mepilex Border Post-Op“ yra lipnus ir sugeriantis chirurginis tvarstis, skirtas eksudatą išskiriančioms žaizdoms tvarstyti. Jis skirtas gilioms žaizdoms, tokioms kaip chirurginės žaizdos, įpjovimai ir abrazijos.

## Atsargumo priemonės

- Jei matote infekcijos požymių, pvz., pasireiškę karščiavimas ar žaizda arba aplinkinė oda paraudo, įkaito ar patino, kreipkitės į sveikatos priežiūros specialistą dėl tinkamo gydymo.
- Prieš naudodami „Mepilex Border Post-Op“ pacientams, kuriems nustatyta pūslinė epidermolizė, visada pasitarkite su sveikatos priežiūros specialistu.
- Nenaudokite „Mepilex Border Post-Op“ pacientui ir (arba) naudotojui, kuriam yra padidėjęs jautrumas produkto sudėties medžiagoms / komponentams.

- Pakartotinai nenaudoti. Naudojant pakartotinai, gali pablogėti gaminio savybės ir įvykti kryžminis užkrėtimas.
- Sterilus. Nenaudokite, jei prieš naudojant buvo pažeistas sterilus barjeras arba buvo atidaryta pakuotė. Pakartotinai nesterilizuoti.



## Naudojimo instrukcija

„Mepilex Border Post-Op“ gali naudoti nespecialistai, prižiūrimi sveikatos priežiūros specialistų.

1. Išvalykite žaizdą ir nuvalykite aplinkinę odą pagal klinikinį reikalavimą.
2. Kruopščiai nusauskite aplinkinę odą.
3. „Mepilex Border Post-Op“ tvarstis turi uždengti bent 1–2 cm odos prie žaizdos kraštų, kad apsaugotų apie žaizdą esančią odą nuo maceracijos ir tvirtai priliptų.
4. Naudodami tvarsčius su viena apsaugine plėvele, iš dalies arba visiškai nuimkite apsauginę plėvelę. Naudodami tvarsčius su dviem apsauginėmis plėvelėmis, iš dalies arba visiškai nuimkite mažą apsauginę plėvelę, tada iš dalies arba visiškai nuimkite didelę apsauginę plėvelę.
5. Uždėkite ant žaizdos lipnia puse, kad tvarstis šiek tiek priliptų reikiamoje vietoje. Jei reikia, švelniai nuimkite likusią (-as) plėvelę (-es) ir kita ranka išlyginkite tvarstį, kad nesusiraukšlėtų. Dėdami tvarstį, jo netempkite.
6. Suimkite uždėjimo rėmelį ir prapleškite maišelį ties perforacijos linija.
7. Švelniai nuimkite uždėjimo rėmelį. Norėdami, kad tvarstis nesusiraukšlėtų, tvirtindami kraštus kita ranka išlyginkite tvarstį.

„Mepilex Border Post-Op“ gali būti patiekamas priklijuotas iki 14 dienų, priklausomai nuo žaizdos ir aplinkinės odos būklės, arba naudojamas, kaip nurodyta klinikinėje praktikoje.

Utilizuoti pagal vietinius aplinkosaugos reikalavimus.

## Kita informacija

Kilus reikšmingam su Mepilex Border Post-Op naudojimu susijusiam incidentui, apie jį reikia pranešti „Mölnlycke Health Care“ ir vietinei kompetentingai tarnybai.

„Mepilex®“ ir „Safetac® technology“ yra registruoti „Mölnlycke Health Care AB“ prekių ženklai.

# Mepilex® Border Post-Op

Pašlīpošs mīkstā silikona ķirurģiskais pārsējs



## Izstrādājuma apraksts

Mepilex Border Post-Op ir pašlīpošs pārsējs, kas absorbē asiņainu eksudātu un mazina macerācijas risku. Ūdensizturīgais ārējais slānis brūci pasargā no ārēja piesārņojuma un baktērijam. Pārsējam ir Safetac® brūces kontaktslānis, kas ir unikāla adhēzijas tehnoloģija. Tas mazina sāpes pacientam, kā arī brūču un apkārtējās ādas traumēšanas risku, ņemot pārsēju.

Mepilex Border Post-Op sastāvdaļas:

- caurspīdīga ārēja plēve, kas ir elpojoša, bet ūdens necaurļaidīga, tādējādi nodrošinot aizsargslāni pret ārējiem sārņiem;
- elastīgs, absorbējošs spilventiņš, ko veido divi slāņi: neausts izkliedējošs slānis un superabsorbenta slānis
- brūces kontaktslānis, ko veido mīkstā silikona adhezīvs (Safetac) un plēves pārklājums.

Pārsēja materiālu sastāvs:

Silikons, poliuretāns, viskoze, poliesteris, poliolefīni, poliakrilāts un superabsorbenta akrilāta šķiedras.

## Lietošanas indikācijas

Mepilex Border Post-Op ir pašlīpošs, absorbējošs ķirurģiskais pārsējs, kas absorbē brūces eksudātu. Pārsējs paredzēts akūtām brūcēm, piemēram, ķirurģiskām brūcēm, grieztām brūcēm un nobrāzumiem.

## Piesardzības pasākums(-i)

- Ja pamanāt infekcijas pazīmes, piemēram, augstu temperatūru, brūces vai apkārtējās ādas apsārtumu, sakaršanu vai uztūkumu, konsultējieties ar veselības aprūpes speciālistu par atbilstošu ārstēšanu.
- Pirms Mepilex Border Post-Op izmantošanas bullozās epidermolīzes (Epidermolysis Bullosa) pacientiem vienmēr jākonsultējas ar veselības aprūpes speciālistu.
- Mepilex Border Post-Op nedrīkst izmantot pacienti un/vai lietotāji ar zināmu paaugstinātu jutību pret izstrādājuma materiāliem/sastāvdaļām.

- Nelietot atkārtoti! Atkārtoti lietojot izstrādājumu, tā efektivitāte var pavājināties un ir iespējama krusteniska inficēšanās.
- Sterils. Nelietot, ja sterilā barjera ir bojāta jau pirms lietošanas vai ir bijusi atvērta. Nesterilizēt atkārtoti!



## Lietošanas pamācība

Kvalificēta veselības aprūpes speciālista uzraudzībā Mepilex Border Post-Op drīkst lietot arī neprofesionāļi.

1. Brūci un apkārtējo ādu tīriet saskaņā ar klīniskās prakses principiem.
2. Rūpīgi nosusiniet ādu ap brūci.
3. Lai pasargātu apkārtējo ādu no macerācijas un droši nofiksētu pārsēju, Mepilex Border Post-Op brūces spilventiņam par vismaz 1–2 cm jāpārsedz brūces malas.
4. Ja pārsējam ir viena aizsargplēve, ņemiet plēvi daļēji vai pilnībā. Ja pārsējam ir divas aizsargplēves daļas, daļēji vai pilnībā ņemiet mazāko aizsargplēves daļu un pēc tam daļēji vai pilnībā ņemiet lielāko aizsargplēves daļu.
5. Lai pārsēju sākotnēji fiksētu, uzlieciet to ar līpošo pusi uz brūces. Ja nepieciešams, saudzīgi ņemiet atlikušo(-ās) aizsargplēvi(-es) daļas, vienlaikus ar otru roku izlīdzinot pārsēju, lai neveidotos krokas. Uzlikšanas gaitā pārsēju nedrīkst iestiept.
6. Satveriet uzklāšanas ietvaru un noplēsiet perforēto daļu.
7. Uzmanīgi ņemiet uzklāšanas ietvaru. Fiksējot malas, vienlaikus ar otru roku izlīdziniet pārsēju, lai neveidotos krokas.

Mepilex Border Post-Op uz brūces var atstāt līdz pat 14 dienām, ņemot vērā konkrētās brūces un apkārtējās ādas stāvokli vai klīniskās prakses principus.

Izstrādājums jāutilizē atbilstīgi vietējiem vides aizsardzības noteikumiem.

## Cita informācija

Ja Mepilex Border Post-Op lietošanas laikā izraisījis kādu nopietnu negadījumu, par to jāziņo ražotājam Mölnlycke Health Care un vietējai kompetentajai iestādei.

Mepilex® un Safetac® tehnoloģija ir Mölnlycke Health Care AB reģistrētas preču zīmes.

# Mepilex® Border Post-Op

Isekleepuv pehme silikooniga kirurgiline haavplaaster



## Toote kirjeldus

Mepilex Border Post-Op on isekleepuv haavaside, mis imab eksudaati ja muudab matsratsioonihoa minimaalseks. Veekindel välimine kiht kaitseb haava mustuse ja bakterite eest. Haavasidel on Safetac®-i kontaktkiht, mis on ainulaadne kleepuv tehnoloogia. See minimeerib patsientidel haavasideme eemaldamisel valu ning haavade ja ümbritseva naha traumeerimist.

Mepilex Border Post-Op koosneb:

- läbipaistvast kilest väliskihist, mis on hingav, kuid veekindel, ja pakub kaitset väliste saasteainete eest;
- painduvast imipadjast, millel on kaks kihti: lausmaterjalist jaotuskiht ja ülimalt imavate kiududega kiht;
- haavaga kokkupuutes olevast pehmest kleepuvast silikoonkihist (Safetac) ja kilest;

Haavasideme koostisosad on järgmised:

silikoon, polüuretaan, viskoos, polüester, polüolefiinid, polüakrülaat ja ülimalt imavad akrülaadi kiud.

Kasutusnäidustused

Mepilex Border Post-Op on isekleepuv imav kirurgiline haavaside eritise haavade jaoks. See on ette nähtud kasutamiseks akuutsetel haavadel, nagu kirurgilised haavad, löikehaavad ja marrastused.

## Ettevaatusabinõu(d)

- Kui märkate põletikumärke, nt palavik, või kui haav või ümbritsev nahk on punane, kuum või paistes, pidage sobiva ravi üle nõu tervishoiutöötajaga.
- Enne Mepilex Border Post-Op-i kasutamist bulloosse epidermolüüsiga patsientidel pidage alati nõu tervishoiutöötajaga.
- Ärge kasutage Mepilex Border Post-Op-i patsiendil ja/või kasutajal, kellel on teadaolev tundlikkus tootes kasutatavate materjalide/komponentide suhtes.

- Ärge korduvkasutage. Korduvkasutamise korral võib toote toime halveneda ja tekkida ristsaastatus.
- Steriilne. Ärge kasutage, kui steriilne ümbris on enne kasutamist kahjustatud või avatud. Ärge steriliseerige uuesti.



## Kasutusjuhised

Mepilex Border Post-Op on mõeldud kasutamiseks tavakasutajale kvalifitseeritud tervishoiutöötaja järelevalve all.

1. Järgige haava puhastamisel kliinilise praktika tavasid.
2. Kuivatage ümbritsev nahk hoolikalt.
3. Mepilex Border Post-Op-i haavapadi peab olema haavast vähemalt 1–2 cm suurem, et kaitsta ümbritsevat nahka matsratsiooni eest ja et haavasideme fikseeruks kindlalt paigale.
4. Ühe kaitsekilega haavasidel eemaldage kaitsekile osaliselt või täielikult. Kahe kaitsekilega haavasidel eemaldage väike kaitsekile osaliselt või täielikult ja seejärel eemaldage suur kaitsekile osaliselt või täielikult.
5. Asetage kleepuv pool haavale, lastes haavasidel paigale kinnituda. Vajaduse korral eemaldage õrnalt ülejäänud kaitsekile(d), siludes samal ajal haavasidet teise käega, et vältida kortsude teket. Ärge venitage haavasidet paigaldamise ajal.
6. Vötket paigaldusraamist kinni ja rebige augustusjoon lahti.
7. Eemaldage ettevaatlikult paigaldusraam. Servade kinnitamisel vältige kortsude teket, siludes haavasidet teise käega.

Haava ja ümbritseva naha olukorrast või kliinilisest praktikast olenevalt võib Mepilex Border Post-Op-i jätta haavale kuni 14 päevaks.

Jätmeid tuleb käidelda kohalike keskkonnanõuandjate kohaselt.

## Muu teave

Kui seoses toote Mepilex Border Post-Op kasutamisega toimub tõsine insident, tuleb sellest teatada ettevõttele Mölnlycke Health Care ja kohalikule pädevale asutusele.

Mepilex® ja Safetac® tehnoloogia on Mölnlycke Health Care AB registreeritud kaubamärgid.

# Mepilex® Border Post-Op

Самоклеящаяся мягкая силиконовая хирургическая повязка



## Описание изделия

Самоклеящаяся повязка Mepilex Border Post-Op поглощает экссудат и минимизирует риск мацерации. Водонепроницаемый внешний слой защищает рану от грязи и бактерий. Повязка имеет контактирующий с раневой поверхностью слой Safetac®, который создается по уникальной технологии самоклеящихся повязок. Использование этого слоя минимизирует болевые ощущения у пациента и травмирование раны и кожи вокруг нее при удалении повязки.

Повязка Mepilex Border Post-Op состоит из следующих компонентов:

- внешняя прозрачная воздухопроницаемая, но водонепроницаемая пленка, создающая барьер для внешних загрязнений;
- эластичная впитывающая двуслойная прокладка из нетканой подложки и слоя волокон с повышенной поглощающей способностью;
- слой, контактирующий с раневой поверхностью и состоящий из мягкого силикона с адгезивными свойствами (Safetac) и внешней защитной пленки.

Состав материала повязки:

силикон, полиуретан, вискоза, полиэстер, полиолефины, полиакрилат и акрилатные волокна с повышенной поглощающей способностью.

## Показания к применению

Mepilex Border Post-Op — это самоклеящаяся влагопоглощающая хирургическая повязка, предназначенная для осушения ран. Применяется для острых ран, таких как послеоперационные раны, порезы и ссадины.

## Меры предосторожности

- При наличии признаков инфекции, например при повышенной температуре, покраснении раны, локальном ощущении тепла или отеке, обратитесь к медицинскому работнику для получения соответствующего лечения.
- Всегда консультируйтесь с врачом перед тем, как использовать Mepilex Border Post-Op у пациентов с буллезным эпидермолизом.
- Запрещается использовать Mepilex Border Post-Op для пациентов и/или пользователей с доказанной повышенной чувствительностью к материалам/компонентам, из которых изготовлено изделие.

- Не используйте изделие повторно. При повторном применении эффективность изделия может снизиться, возможно также возникновение перекрестного заражения.
- Стерильно. Не используйте изделие, если его стерильный барьер был поврежден или вскрыт до использования изделия. Не подвергайте повторной стерилизации.

## Инструкция по применению

Повязка Mepilex Border Post-Op может использоваться непрофессионалами под наблюдением квалифицированного медицинского работника.

1. Выполните очистку раны и окружающей кожи в соответствии с клинической практикой.
2. Тщательно осушите окружающую кожу.
3. Повязка Mepilex Border Post-Op должна перекрывать рану не менее чем на 1–2 см. Это необходимо для защиты окружающей кожи от мацерации, а также для надежной фиксации повязки.
4. При использовании повязок с одной защитной пленкой снимите защитную пленку частично или полностью. При использовании повязок с двумя защитными пленками частично или полностью снимите маленькую защитную пленку, а затем частично или полностью снимите большую защитную пленку.
5. Наложите повязку клейкой стороной, обеспечив первоначальную фиксацию. В случае необходимости аккуратно удалите остатки защитной пленки или пленок, разглаживая повязку другой рукой, чтобы избежать складок. Не растягивайте повязку во время наложения.
6. Возьмите рамку аппликатора и разорвите перфорацию.
7. Осторожно снимите рамку аппликатора. При фиксации краев не допускайте складок, разглаживая повязку другой рукой.

Повязку Mepilex Border Post-Op можно держать до 14 дней в зависимости от состояния раны и окружающей кожи либо менять в соответствии с клинической практикой. Утилизацию повязки следует проводить в соответствии с местными правилами экологической безопасности.

## Прочая информация

При любом серьезном инциденте, связанном с использованием Mepilex Border Post-Op, обязательно уведомите Mölnlycke Health Care и местные компетентные органы.

Mepilex® и технология Safetac® являются зарегистрированными товарными знаками компании Mölnlycke Health Care AB.

# Mepilex® Border Post-Op

Samoljepljivi mekani silikonski kirurški povoj



## Opis proizvoda

Postoperacijski povoj Mepilex Border Post-Op samoljepljiv je povoj koji apsorbira krvavi eksudat i minimizira rizik od nastanka maceracije. Vodootporni vanjski sloj štiti ranu od prljavštine i bakterija. Povoj ima kontaktni sloj za ranu Safetac® koji predstavlja jedinstvenu tehnologiju prijanjanja. Smanjuje bol kod bolesnika te traumu rana i okolne kože prilikom uklanjanja povoja.

Postoperacijski povoj Mepilex Border Post-Op sastoji se od:

- vanjske prozirne folije koja propušta zrak, ali je vodootporna, čime se onemogućuje ulazak kontaminirajućih čestica izvana
- fleksibilan apsorbirajući dvoslojni jastučić od netkanog rastezljivog sloja i sloja superapsorbirajućih vlakana
- kontaktnog sloja za ranu koji se sastoji od mekanog silikonskog ljepila (Safetac) i folije

Sastav obloge:

Silikon, poliuretan, viskoza, poliester, polioefin, poliakrilat i superapsorbirajuća akrilna vlakna.

## Indikacije za upotrebu

Postoperacijski povoj Mepilex Border Post-Op samoljepljiv je kirurški povoj osmišljen za liječenje izlučujućih rana. Namijenjen je liječenju akutnih rana, primjerice kirurških rana, porezotina i ogrebotina.

## Mjere opreza

- Ako primijetite znakove infekcije, npr. povišenu tjelesnu temperaturu ili ako su rana ili okolna koža crvene, tople ili natečene, obratite se zdravstvenom djelatniku radi odgovarajućeg liječenja.
- Prije upotrebe povoja Mepilex Border Post-Op kod bolesnika s buloznom epidermolizom uvijek se obratite zdravstvenom djelatniku.
- Nemojte upotrebljavati povoj Mepilex Border Post-Op na pacijentima i/ili korisnicima s poznatom preosjetljivošću na sastavne materijale/sastojke proizvoda.

- Nemojte ponovno upotrebljavati. Kod višekratne upotrebe svojstva proizvoda mogu oslabiti te može doći do unakrsne kontaminacije.
- Sterilno. Nemojte upotrebljavati ako je sterilna zaštita oštećena ili otvorena prije upotrebe. Nemojte ponovno sterilizirati.



## Upute za upotrebu

Povoj Mepilex Border Post-Op mogu upotrebljavati nestručne osobe pod nadzorom zdravstvenih djelatnika.

1. Očistite ranu i okolnu kožu prema kliničkoj praksi.
2. Temeljito osušite okolnu kožu.
3. Postoperacijski povoj Mepilex Border Post-Op trebao bi prelaziti rubove rane na okolnu suhu kožu za najmanje 1 – 2 cm kako bi se okolna koža zaštitila od maceracije, a povoj dobro učvrstio.
4. Na povojima s jednom zaštitnom folijom, djelomično ili u potpunosti uklonite zaštitnu foliju. Na povojima s dvije zaštitne folije, djelomično ili u potpunosti uklonite malu zaštitnu foliju, a zatim djelomično ili potpuno uklonite veliku zaštitnu foliju.
5. Ljepljivu stranu postavite na ranu kako biste osigurali početno učvršćivanje povoja. Ako je primjenjivo, pažljivo uklonite preostalu zaštitnu foliju dok drugom rukom zagladujete povoj kako biste izbjegli nabore. Povoj nemojte rastezati tijekom postavljanja.
6. Uхватite okvir za primjenu i razdvojite perforirane dijelove.
7. Pažljivo uklonite okvir za primjenu. Izbjegavajte nabore tijekom učvršćivanja rubova zagladivanjem povoja drugom rukom.

Postoperacijski povoj Mepilex Border Post-op može se upotrebljavati najviše 14 dana, ovisno o stanju rane i okolne kože, ili kako je već indicirano kliničkom praksom.

Odložite u skladu s lokalnim postupcima za zaštitu okoliša.

## Ostale informacije

Svaki ozbiljan incident povezan s upotrebom obloge Mepilex Border Post-Op treba prijaviti tvrtki Mölnlycke Health Care i lokalnom ovlaštenom tijelu.

Mepilex® and Safetac® tehnologija zaštićeni su znakovi tvrtke Mölnlycke Health Care AB.



# Mepilex® Border Post-Op

Samolepljiva hirurška obloga od mekog silikona



## Opis proizvoda

Mepilex Border Post-Op je samolepljiva obloga koja apsorbira eksudat krvi i maksimalno smanjuje rizik od maceracije. Voodootporni spoljni sloj štiti ranu od prljavštine i bakterija. Obloga poseduje Safetac® sloj koji dolazi u kontakt sa ranom sa jedinstvenom tehnologijom izrade prijanjajućeg materijala. Ublažava bol kod pacijenata i smanjuje traume rane i okolne kože prilikom uklanjanja obloge.

Mepilex Border Post-Op se sastoji od:

- spoljnog filma koji propušta vazduh, ali je voodootporan i predstavlja prepreku za spoljnu kontaminaciju
- fleksibilnog apsorbujućeg jastučića sa dva sloja: netkanim slojem i slojem od superupijajućih vlakana
- sloja koji dolazi u kontakt sa ranom napravljenog od mekog silikonskog prijanjajućeg materijala (Safetac) i nosača u vidu filma

Sadržaj materijala obloge:

Silikon, poliuretan, viskoza, poliester, poliolefini, poliakrilat ili superupijajuća akrilatna vlakna.

## Indikacije za upotrebu

Mepilex Border Post-Op je samolepljiva upijajuća hirurška obloga napravljena za eksudirajuće rane. Namenjena je za akutne rane, kao što su rane posle hirurških intervencija, posekotine i površinske povrede.

## Mere predostrožnosti

- Ako primetite znake infekcije, npr. povišenu temperaturu ili da rana ili okolna koža postaju crvene, tople ili otečene, obratite se stručnom zdravstvenom osoblju radi odgovarajućeg lečenja.
- Uvek se obratite stručnom zdravstvenom osoblju pre upotrebe obloge Mepilex Border Post-Op kod pacijenata koji boluju od epidermolysis bullosa.
- Ne koristite Mepilex Border Post-Op za pacijente i/ili korisnike za koje se zna da su hipersenzitivni na sirovinske materijale/komponente proizvoda.

- Nemojte koristiti više puta. U slučaju višekratne upotrebe proizvod može da se ošteti, te može da dođe do unakrsne kontaminacije.
- Sterilno. Nemojte da koristite ako je sterilna barijera oštećena ili otvorena pre upotrebe. Nemojte ponovo da sterilizujete.



## Uputstvo za upotrebu

Mepilex Border Post-Op mogu da koriste nestručna lica pod nadzorom stručnog zdravstvenog osoblja.

1. Očistite ranu i okolnu kožu u skladu sa uobičajenom kliničkom praksom.
2. Temeljno osušite okolnu kožu.
3. Mepilex Border Post-Op obloga za rane bi trebalo da prekriva ranu najmanje 1–2 cm da bi se okolna koža zaštitila od maceracije i obloga sigurno fiksirala.
4. Kod obloga sa jednim zaštitnim filmom, najpre odstranite zaštitni film delimično ili potpuno. Kod obloga sa dva zaštitna filma, odstranite mali zaštitni film delimično ili potpuno, a zatim odstranite veliki zaštitni film delimično ili potpuno.
5. Stavite lepljivu stranu na ranu i omogućite fiksaciju obloge. Ako je to primenjivo, nežno uklonite ostatak zaštitnih filmova dok istovremeno izravnavate oblogu drugom rukom kako biste sprečili stvaranje nabora. Ne rastežite oblogu tokom postavljanja.
6. Uхватite okvir za postavljanje i pocepajte po perforaciji.
7. Pažljivo uklonite okvir za postavljanje. Sprečite nastajanje nabora kada fiksirate iverice tako što ćete izravnavati oblogu drugom rukom.

Mepilex Border Post-Op se može ostaviti na telu najduže 14 dana, u zavisnosti od stanja rane i okolne kože ili na osnovu indikacija kliničke prakse.

Proizvod odlažite na otpad u skladu sa lokalnim procedurama za zaštitu životne sredine.

## Ostale informacije

U slučaju ozbiljnog incidenta u vezi sa korišćenjem Mepilex Border Post-Op, treba ga prijaviti kompaniji Mölnlycke Health Care i lokalnom nadležnom organu.

Mepilex® i tehnologija Safetac® su zaštićene robne marke kompanije Mölnlycke Health Care AB.

# Mepilex® Border Post-Op

Sjálfviðloðandi mjúkar sáraumbúðir úr silíkonu



## Vörulýsing

Mepilex Border Post-Op eru sjálf límandi umbúðir sem draga í sig blóðúttferð og lágmarkar hættuna á vessagrottnun. Vatnshelt ytra lagið ver sárið fyrir óhreinindum og sýklum. Umbúðirnar eru með snertilag úr Safetac® sem er einstök plásturstækni. Það lágmarkar sársauka sjúklinga og meiðslu á sárum og aðliggjandi húð þegar umbúðir eru fjarlægðar.

Mepilex Border Post-Op samanstendur af:

- gegnsærri ytri filmu sem andar en er vatnsheld og hindrar aðgang ytri aðskotaefta
- sveigjanlegum, rakadrægum plástri í tveimur lögum: veflaust dreifilag og lag með einstaklega rakadrægum trefjum
- sárasnertilagi sem samanstendur af mjúku viðloðandi efni (Safetac) og þunnri filmu

Innihaldsefni í umbúðunum:

Silíkon, pólyúretan, viskós, pólyester, fjölólefin, pólyakrýlat og ofurrakadrægar akrýlattrefjar.

## Notkunarleiddbeiningar

Mepilex Border Post-Op eru sjálf límandi, rakadrægar skurðumbúðir hannaðar fyrir vessandi sár. Þær eru ætlaðar fyrir bráð sár, eins og skurðsár, skurði og skrámur.

Varúðarráðstafanir

- Sjáir þú merki um sýkingu, t.d. hita í sárinu eða roða, hita eða bólgu í aðliggjandi húð, skaltu ráðfæra þig við faglærðan heilbrigðisstarfsmann um viðeigandi meðferð.
- Ráðfærðu þig alltaf við faglærðan heilbrigðisstarfsmann áður en Mepilex Border Post-Op eru notaðar á sjúklinga með blóðruhúðþekjulos.
- Notaðu Mepilex Border Post-Op ekki á sjúklinga og/eða notendur með þekkt ofurnæmi fyrir innfarandi efni/innihald vörunnar.

- Notist ekki aftur. Sé varan endurnotuð kann hún að spillast, krossmengun getur orðið.
- Dauðhreinsað. Ekki nota ef sæfð hindrun er skemmd eða opnuð fyrir notkun. Dauðhreinsist ekki aftur.



## Notkunarleiddbeiningar

Mepilex Border Post-Op mega vera notaðar af leikmönnum undir umsjón faglærðs heilbrigðisstarfsfólks.

1. Hreinsaðu sárið og aðliggjandi húð í samræmi við klínískar starfsvenjur.
2. Þurrkaðu aðliggjandi húð vandlega.
3. Mepilex Border Post-Op-sáraplásturinn þarf að ná að minnsta kosti 1-2 cm umfram sárið til að verja húðina í kring fyrir vessagrottnun og festa þarf umbúðirnar vel.
4. Fyrir umbúðir með eina losunarfilmu skal fjarlægja losunarfilmuna að hluta til eða alveg. Fyrir umbúðir með tvær losunarfilmur skal fjarlægja litlu losunarfilmuna að hluta til eða alveg og fjarlægja stóru losunarfilmuna síðan að hluta til eða alveg.
5. Leggðu viðloðandi hliðina að sárinu, svo að hægt sé að festa umbúðirnar. Ef við á skaltu fjarlægja restina af losunarfilmunni um leið og þú strýkur yfir umbúðirnar með hinni höndinni til að forðast krumpur. Teygðu ekki á umbúðunum þegar þær eru settar á.
6. Gríptu um notkunarrammann og rífdú gatalínuna.
7. Fjarlægðu notkunarrammann varlega. Forðastu krumpur um leið og og þú festir brúnirnar með því að strjúka umbúðirnar sléttar með hinni höndinni.

Mepilex Border Post-Op mega vera óhreyfðar í allt að 14 daga eftir ástandi sársins og aðliggjandi húðar eða eins og klínískar starfsvenjur segja til um.

Farga skal í samræmi við gildandi umhverfisverklag.

## Aðrar upplýsingar

Ef alvarlegt tilvik hefur orðið í tengslum við notkun á Mepilex Border Post-Op skal tilkynna það til Mölnlycke Health Care og til lögbærna yfirvalda á staðnum.

Mepilex® og Safetac® tækni eru skráð vörumerki Mölnlycke Health Care AB.

**وصف المنتج**

Mepilex Border Post-Op هي ضمادة ذاتية اللصق تعمل على امتصاص إفرازات الدم وتقليل خطر حدوث التلطين. وتقوم الطبقة الخارجية المقاومة للمياه بحماية الجرح من التعرض للأتربة والبكتيريا. تتميز الضمادة بوجود طبقة Safetac® الملامسة للجرح، وهي تقنية لاصقة فريدة من نوعها. إنها تقلل الألم الذي يشعر به المرضى والصدمات التي تتعرض لها الجروح والجلد المحيط عند إزالة الضمادة.

**تتكون ضمادة Mepilex Border Post-Op مما يلي:**

- غشاء خارجي شفاف يتسم بأنه يسمح بالتهوية لكنه مقاوم للمياه، مما يوفر حاجزاً لصد الملوثات الخارجية
- حشية ماصة مرنة مكونة من طبقتين: طبقة تمديد غير منسوجة وطبقة تحتوي على ألياف فائقة الامتصاص
- طبقة ملامسة للجرح تتكون من لاصق من السيليكون الناعم (Safetac) وحامل غشاء

**محتوى مواد الضمادة:**

سيليكون، وبولي يوريثان، وفسكوز، وبوليستر، وبولي أولفين، وبولي أكريلات، وألياف الأكريلات فائقة الامتصاص.

**دواعي الاستعمال**

Mepilex Border Post-Op هي ضمادة جراحية ماصة ذاتية اللصق مصممة للجروح الناضحة. وهي مخصصة للاستعمال على الجروح الشديدة، مثل الجروح الجراحية، والجروح، والسحجات.

**الاحتياطات**

- إذا لاحظت ظهور علامات على الإصابة بعدوى، مثل الحمى، أو تحول الجرح أو الجلد المحيط به إلى اللون الأحمر، أو أصبحا دافنين أو متورمين، فاستشر مختص الرعاية الصحية لتلقي العلاج المناسب.
- استشر دائماً مختص الرعاية الصحية قبل استخدام ضمادة Mepilex Border Post-Op للمرضى المصابين بانحلال الجلد الفقاعي.
- لا تستخدم ضمادة Mepilex Border Post-Op للمريض و/أو المستخدم الذي يعاني من فرط الحساسية المعروفة تجاه المواد/المكونات التي يحتوي عليها المنتج.
- لا تقم بإعادة استخدام المنتج. إذا قمت بإعادة استخدام المنتج، فقد يؤدي ذلك إلى تدهور أدائه، أو انتشار التلوث فيه.
- المنتج معقم. لا تقم باستخدام المنتج إذا كان الحاجز المعقم تالفاً أو مفتوحاً قبل الاستخدام. لا تقم بإعادة تعقيم المنتج.

**تعليمات الاستعمال**

يمكن أن يستخدم الأشخاص العاديون ضمادة Mepilex Border Post-Op تحت إشراف مختصي الرعاية الصحية.

1. قم بتنظيف الجرح والجلد المحيط به وفقاً للممارسة السريرية.
2. جفّف الجلد المحيط بعناية.

3. يجب أن تقوم حشية الجرح لضمادة Mepilex Border Post-Op بتغطية الجرح بمقدار يتراوح من 1 إلى 2 سم، من أجل حماية الجلد المحيط بالجرح من حدوث التلطين وتثبيت الضمادة بإحكام.

4. بالنسبة إلى الضمادات التي تتكون من غشاء تحرير واحد، قم بإزالة غشاء التحرير بشكل جزئي أو كامل. بالنسبة إلى الضمادات التي تتكون من اثنين من أغشية التحرير، قم بإزالة غشاء التحرير الصغير بشكل جزئي أو كامل، ثم قم بإزالة غشاء التحرير الكبير بشكل جزئي أو كامل.

5. ضع الجانب اللاصق على الجرح، مما يسمح بالتثبيت المبدئي للضمادة. إن أمكن، قم بإزالة ما تبقى من غشاء (أغشية) التحرير بلطف بينما تقوم بتسوية الضمادة باستخدام اليد الأخرى لتجنب ظهور تجاعيد بالضمادة. لا تقم بمط الضمادة في أثناء وضعها.

6. قم بإمسك إطار وضع الضمادة وتمزيق الموضع المثقوب تماماً.

7. قم بإزالة إطار وضع الضمادة بلطف. تجنب حدوث التجاعيد في أثناء تثبيت الحواف عن طريق تسوية الضمادة باستخدام اليد الأخرى.

يمكن ترك ضمادة Mepilex Border Post-Op في مكانها لمدة تصل إلى 14 يوماً، تبعاً لحالة الجرح والجلد المحيط به، أو كما يتضح من الممارسة السريرية.

يجب التخلص من المنتج بما يتوافق مع الإجراءات البيئية المحلية.

**معلومات أخرى**

إذا وقع أي حادث خطير مرتبط باستخدام ضمادة Mepilex Border Post-Op، ينبغي لك إبلاغ شركة Mölnlycke Health Care به، وكذلك الجهة المحلية المختصة لديك.

تعد Mepilex® وتقنية Safetac® علامتين تجاريتين مسجلتين لشركة Mölnlycke Health Care AB.





Issued 2025-02

**41026-45**

Master PD-707799 rev 2

PD-772446 rev. 1